

500-ÅRET FOR REFORMATIONEN

kirken 2017

Sikkerhedsekspert:

**DNA-mærkning sikrer
kirkens værdier**

**10 af verdens mest
usædvanlige kirker**

**Hvorfor er nogle kirker fulde
- og andre langt fra fulde?**

- interview med Katrine Lilleør

**”BEFRI GUDS-
TJENESTEN”**

- om tankerne bag en event i Aarhus
Domkirke i forbindelse med Europæisk
Kulturhovedstad Aarhus 2017

KÆRE LÆSER

Det er med stolthed, at vi her kan præsentere dig for KIRKEN 2017.

Vi går i magasinet helt tæt på kirken med nærværende, inspirerende og oplysende artikler, der har fokus på den daglige gang i og uden for kirken. Herudover hylder vi 500-året for reformationen med flere spændende artikler til inspiration. Vi håber, at du oplever et aktuelt og relevant magasin, som du kan orientere dig i.

INDHOLD

Reformationen har fødselsdag i år - den bliver 500	04
Plant håb i verden!	06
Befri Gudstjenesten	08
Kirke-fakta	12
Landsbyernes sidste mødested får nyt liv	18
Kan man lave biograf i kirken?	20
Online skatkammer for moderne kirkekunst er i luften	26
10 af verdens mest usædvanlige kirker	28
Hvorfor er nogle kirker fulde - og andre langt fra fulde? Interview med Katrine Lilleør	36
Kirkearkitektur: En spiralformet pyramide, der stræber mod himlen	40
Sikkerhedseksperter: DNA-mærkning sikrer kirkens værdier	42

UDGIVER

JS Danmark A/S

SALG OG PRODUKTION

JS Danmark A/S

UDGAVE 1

Udgivet forår 2017

FORSIDEFOTO

Montgomery foto

Billedet er fra Befri Gudstjenesten, som var produceret af Teatret Svalegangen i samarbejde med Aarhus Domkirke og støttet af Europæisk Kulturhovedstad 2017, Aarhus Domprovsti, Danske Bank, Beckett-Fonden og Folketingets Reformationspulje.



Gå direkte til online-
magasinet her

JS Danmark har bestræbt sig på at udøve en effektiv kontrol med rigtigheden af de oplysninger, som indeholdes i dette magasin. Måtte der mod forventning være fejlagtige informationer i publikationen, kan JS Danmark ikke gøres økonomisk ansvarlig herfor.



Reformationen på podcast

På netmediet Netudgaven kaster journalist Anders Olling og historiestuderende Hans Erik Havsteen sig over den voksne opgave, det er at kondensere reformationens begivenhedsrige historie på bare fire podcasts - fra fortællingen om den unge Luther, over hans 95 teser og opgør med den katolske kirkes afladshandel og til den danske reformation, der blev voldsom og blodig. I sidste afsnit skrues op for perspektivering, når der sættes fokus på reformationens udmøntning i et utal forskellige kristne retninger, og Danmarks helt egen variant i form af en grundlovs-givet folkekirke. Men hvordan harmonerer en statslig kirke egentlig med Luthers ideer om, at troen er et personligt anliggende mellem den enkelte og Gud?

Hør serien på netudgaven.dk/tags/kongeraekken



Ingen reformator var bedre end Martin Luther til at bruge pressens magt til at sprede sine ideer. Mellem 1518 og 1525 publicerede Luther flere værker end de 17 næstmest produktive reformatorer tilsammen.

Syv myter om Martin Luther

1. Luther indførte religions-, ytrings- og tankefrihed
2. Luther indførte skellet mellem stat og kirke
3. Luther bidrog til demokratiets fremvækst
4. Hekseprocesserne var katolske, ikke lutheranske
5. Luthers antisemitisme havde ingen effekter
6. Luthers mørke sider var bare sådan, som tiden nu engang var
7. Luthers mørke sider havde ingen effekter

I anledning af Reformationsjubilæet udgiver professor Frederik Stjernfelt bogen "Syv myter om Martin Luther". Ifølge Stjernfelt har tidens tand været alt for god ved reformatoren, og derfor går Stjernfelt kritisk til værks i afvisningen af de syv mest positive myter om Martin Luther. Til slut behandler Stjernfelt den lutherske gåde: Hvordan kan det være, at danske lutheranere er gode og sympatiske demokrater, når deres åndshistoriske bagage er så dystert? Og har Luther egentlig bidraget med noget godt?

Frederik Stjernfelt er professor i semiotik, idéhistorie og videnskabssteori ved Aalborg Universitet i København. Bogen er en del af serien "Til tiden" og udgives af Gyldendal. Find flere bøger og boganmeldelser ifm. reformationen på luther2017.dk

Filmkonkurrence: Luthers liv på 3 minutter

"Hvad gik der gennem Luthers hoved, da han kasserede sin fars drømme om, at han skulle være jurist og i stedet valgte klosterlivet som munk? Hvordan kunne han komme frem til, at gode gerninger ikke fører mennesker tættere på Gud? Og hvor kom modet til at gøre oprør mod pavekirken fra?" Sådan lyder introduktionen til en filmkonkurrence i Luthers navn, som alle skolebørn og konfirmander indbydes til. Og ikke nok med, at der skal jongleres store spørgsmål om centrale begivenheder og overvejelser i Luthers liv – det skal tilmed gøres på tre minutter. En vanskelig kunst, og en spændende opgave.

Læs mere om betingelser, tidsfrist og øvrige vilkår på luther2017.dk/lutherfilm



Anabaptist.dk

En ana-hvaffornoget? Oprindeligt et nedsættende øgenavn for reformationens døbere (baptister) – f.eks. menonitter, som af deres modstandere blev kaldt anabaptister, altså "gen-døbere". Ordet anvendes dog i stigende grad positivt af baptister og andre, som ønsker at forbinde sig med nogle af de særtræk, som kendetegnede 1500-tallets døbere – ikke mindst deres pacifisme og frihedssyn. Siden Anabaptist.dk har til formål at fortælle om reformationens såkaldt radikale fløj og dens betydning for moderne kirkeliv og kristendoms-syn. Projektet er igangsat af Teologisk Forum, en arbejdsgruppe i Baptistkirken i Danmark i anledning af reformationsjubilæet 1517-2017.



Læs en introduktion til anabaptisterne ved at scanne QR-koden.

MALEARBEJDE I HØJ FAGLIG KVALITET UDFØRES
VI GIVER GERNE ET UFORBINDENDE TILBUD

Renovering • Restaurering

Vedligeholdelsesarbejde

Ådring • Marmorering

Dekoration • Forgyldning

Skilte • Serigrافي

Sprøjtearbejde

Malefirma

C. MØLLMANN & CO.



Hadsundvej 15 • 2610 Rødovre • Tlf. 44 54 34 00
www.cmoellmann.dk • info@cmoellmann.dk

GRUNDLAGT 1879

Reformationen har fødselsdag i år – den bliver 500

Er der overhovedet grund til at interessere sig for noget, der er så gammelt?

Af Dorthe Klyvø

I efteråret 1517 rungede hammerslagene i Wittenberg, da Martin Luther – eller mere sandsynligt – en af kirketjenerne hamrede en meddelelse op på slotskirkens dør. En meddelelse, der fik vidtrækkende konsekvenser og stadig har stor indflydelse på den kristne kirke.

På nutidens sprog ville man nok sige, at Martin Luther ikke kunne "se sig selv" i datidens katolske kirke, og der er da heller ingen tvivl om, at den katolske kirke trængte til en kraftig oprydning. Dele af kirken var dekadent og præget af misbrug, og ikke mindst faldt det omfattende

salg af afladsbreve Martin Luther for brystet. Efter ivrige studier af Bibelen var han selv nået frem til, at kun Gud kan tilgive menneskets synder, og at tilgivelse og syndsforladelse er afhængig af de fire "alene'er": Troen alene, nåden alene, skriften alene og Kristus alene. Kirken har ikke rigtig noget med den sag at gøre.

Vi har talt med Jakob Egeris Thorsen, postdoc ved Teologisk Fakultet i Aarhus, der selv er katolik, om reformationens betydning for den katolske og den protestantiske kirke.

Hvad har Luther betydet for kirken i dag?

"Luther har naturligvis haft stor indflydelse på kristendom og teologi de seneste 500 år, og han har også haft meget stor betydning for den katolske kirke. Det var jo først efter Luther, at kirken måtte definere sig selv som den romersk-katolske kirke og dermed blev én kirke blandt andre. Man kan sige, at den katolske kirke først da fik en selvidentitet som et kirkesamfund – og for katolikker naturligvis som den ene, sande kirke," fortæller Jakob Egeris Thorsen.

Ifølge Jakob Egeris Thorsen kan man også hævde, at der med reformationen fulgte en oprustning hos de to kirkesamfund, hvor den romersk-katolske kirke blev åndeligt og organisatorisk militariseret i et forsøg på at forsvare sig mod Luthers angreb. På den ene side blev der ryddet godt op, og der blev satset massivt på mission i Amerika og Asien, men det havde også nogle negative konsekvenser, og der blev mindre plads til forskellighed.

Jakob Egeris Thorsen er uddannet cand.theol. og BA i antropologi fra Københavns Universitet samt ph.d. fra Aarhus Universitet. Han har siden været ansat som postdoc -stipendiat ved Teologisk Fakultet i Aarhus og er fra efteråret 2017 lektor i diakoni samme sted.



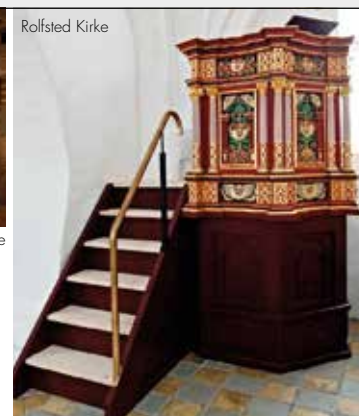
Bogense Kirke



Gislev Kirke



Fraude Kirke



Rolsted Kirke

TØMRER & SNEDKERFIRMAET
PETER ELLEGAARD A/S

TELEFON 66 15 17 00
www.peterellegaard.dk

Peter Ellegaard A/S har gennem årene udført tømrer- og snedkerarbejde ved adskillige kirkerenoveringer.

Vi er specialister i restaureringsopgaver på kirker og fredede bygninger – fra de store og komplicerede opgaver til de små og enkle.

”Men grundlæggende var det en fantastisk oprydning, når man tænker på, hvor falden kirken var på det tidspunkt – dekadent og fyldt med misbrug i Rom,” siger Jakob Egeris Thorsen.

Reformationen skal ses som en proces – ikke en bestemt begivenhed

Igennem hele kristendommens historie sker der med cirka 200 års mellemrum små reformationer, hvor man bryder med vanerne og renser ud. For både den danske folkekirke og den katolske kirke betyder det ifølge Jakob Egeris Thorsen, at man har en selvforståelse af at være kirker i konstant reformation. Det betyder, at man hele tiden prøver at tilpasse forkyndelsesformer og kirkens organisering til tidernes skift.

Reformationen omtales ofte som en enkeltstående begivenhed; noget, som Luthers teser udløste – med vidtrækkende konsekvenser. Men måske er det i virkeligheden mere rigtigt at se reformationen som en proces snarere end et brud. Tiden var moden til Luther på det tidspunkt, kan man sige, og dermed indledtes en periode, hvor etablerede værdier, dogmer og praksisser i den kirkelige institution kom under forandring.

Det er en forandringsproces, der stadig er i gang i dag – 500 år efter Luthers teser skabte så stort postyr i datidens kirke. ♦

Martin Luther var tysk munk, teolog og reformator, født 1483 og død 1546. Hans 93 teser på kirkedøren i Wittenberg indledte reformationen i 1517 og førte til en deling af kirken i en romersk-katolsk kirke og en række protestantiske kirkeretninger. Martin Luther oversatte Bibelen til tysk og skrev Den Store og Den Lille Katekismus. Her ses en statue af ham fra Hannover.



ANKON ▶ **ARKITEKTER MAA & INGENIØRER**

- ▶ Bygherrerådgiver med stor erfaring og interesse inden for virkefeltet bygningskulturarv, med fokus på vedligeholdelse og istandsættelse af kirker, kirkebygninger, præstegårde og kirkegårdsmure.
- ▶ Vi arbejder bl.a. med udarbejdelse af myndighedsprojekter, projektering, udbud og byggestyring af:

- Indvendig og udvendig vedligeholdelse af kirker
- Udskiftning af tagbeklædning
- Udvendige og indvendige kalkninger
- Restaurering af kalkmalerier
- Restaurering af historisk inventar
- Nyt inventar
- Restaurering af kirkegårdsmure

- ▶ Renovering og tilbygning af sogne- og præstegårde
- ▶ Renovering af fredede bygninger

Vi medvirker gerne u/b i et indledende møde med menighedsrådet, hvor ønskerne drøftes og mulighed for fondsmidler gennemgås.

Plant håb i verden!

Man kan også markere reformationsåret ved at plante et træ.

Af Dorte Klyvø

I anledningen af reformationsåret har Grøn Kirke i samarbejde med Folkekirkens Nødhjælp og Danmission startet et projekt, hvor alle kirker og trossamfund opfordres til at plante træer både lokalt og ude i verden.

Træer er et tegn på håb, og hele projektet er inspireret af anekdoten, hvor Martin Luther på spørgsmålet om, hvad han ville gøre, hvis han fik at vide, at verden gik under i morgen, svarede: "Så ville jeg plante et æbletræ i dag."

Med dette projekt ønsker Grøn Kirke at markere reformationsåret, men der tages i høj grad også afsæt i et ønske om at skabe håb i en vanskelig tid.

"Det globale verdenssamfund står over for store udfordringer i forhold til klimaforandringer, og vi ønsker at inspirere folk til at engagere sig og handle håbefuldt i en svær situation. I reformationsåret skal vi ikke nøjes med at se tilbage, men også se fremad og gøre kirken relevant i nutiden og fremtiden," siger Hanna Smidt, der er projektkoordinator for Plant Håb-projekter i Grøn Kirke.

Hvad er Grøn Kirke?

Grøn Kirke er et projekt under Danske Kirkers Råd. Danske Kirkers Råd samler repræsentanter fra forskellige kirkesamfund (14) og kirkelige organisationer (41) og har nedsat en Grøn Kirke-arbejdsgruppe, der arbejder med kirke, klima og miljø. Formålet med Grøn Kirke-arbejdet er at inspirere både kirker, menigheder og organisationer til en mere "grøn" tilgang til hverdagslivet.

Et af Grøn Kirkens fokusområder handler om at synliggøre kirkernes rolle og engagement i forhold til klima og miljø. Blandt andet har både kirker og organisationer mulighed for at registrere sig som Grøn Kirke/Grøn Kirkelig Organisation ved at gennemarbejde en tjekliste med forskellige

fokuspunkter. Ordningen er frivillig, og via tjeklisten kan kirker og organisationer finde inspiration til, hvordan de kan gøre hverdagen grønnere og mere miljøvenlig. Der er i alt 48 punkter på listen fordelt på forskellige kategorier, og hvis man kan sige ja til 25 punkter i mindst 6 kategorier, får man lov til at kalde sig Grøn Kirke/Grøn Kirkelig Organisation. Det handler om så forskellige områder som energi, affaldshåndtering, transport og indkøb, men også om diakoni og gudstjeneste, hvordan man kan bringe emnet på bane til f.eks. høstgudstjenesten, til konfirmandundervisning eller i kirkebladet.

Plant et træ

Med projektet "Plant håb i verden" sætter Grøn Kirke fokus både på reformationsåret og på Martin Luther, men også på den globale klimasituation. Så hvis man ønsker at deltage, er det vigtigt at tænke både lokalt og globalt. Deltagerne opfordres til at plante lokale "håbstræer" i form af f.eks. æbletræer, bærbuske eller lignende, der er hjemmehørende her i Danmark, så man også tænker over biodiversitet, insektliv m.m. Men ud over det symbolske bliver der også helt konkret plantet træer andre steder i verden, idet de deltagende kirker og organisationer bliver bedt om at støtte et af to forskellige træplantningsprojekter i hhv. Myanmar og Cambodja. ♦

Læs mere om projektet på www.gronkirke.dk



VARME KIRKER



Meinertz designer og producerer radiatorer og varmeløsninger til nye og gamle kirker med respekt for arkitekturen og viden om mulighederne.

Radiatorer diskret monteret under eksisterende kirkebænke giver en behagelig fordeling af varmen i kirken.

Varmeløsninger nedfældet i gulvet langs vægge eller vinduer er den stilrene løsning, der hverken forstyrrer eller optager plads.

Alle løsninger er produceret i Danmark efter mål og kan specialdesignes til den enkelte kirke.

MEINERTZ



MEINERTZ A/S
Sverigesvej 11 · 8660 Skanderborg
Tlf. 8652 1811 · www.meinertz.com

Befri Gudstjenesten

Bygherrerådgivning – Projektering – Økonomisk styring – Nybygning – Ombygning – Renovering
Kirker – Velfærdsbygninger – Klokkespil – Orgler – Menighedshuse – Præsteboliger



Raabys Tegnastue

DANSKE ARKitektvirksomheder
Frederiksgade 10, st
7700 Thisted
Tlf. 97 92 15 44
raabys@raabys.dk
www.raabys.dk

”Befri Gudstjenesten” var en event, der fandt sted i februar 2017 i forbindelse med Europæisk Kulturhovedstad Aarhus 2017. Eventen løb over syv aftener, og ideen samt konceptet blev udviklet af domprovst Poul Henning Bartholin, direktør på Svalegangen Aarhus Per Smedegaard og dramaturg Nanna Graugård Jessen.

Af Dorte Klyvø

Som udgangspunkt var arrangementet ikke tænkt som en decideret teaterforestilling, ej heller som en ny slags gudstjeneste, men i højere grad som et eksperiment, hvor de involverede parter ville forsøge at udfordre og gentænke gudstjenestens elementer.

Dansere, sangere, talere – også fra andre trosretninger end kristendommen – et fælles måltid, nytænkt liturgi, nyskrevne bønner, en nyskreven trosbekendelse og nye salmer blandedes i en kalejdoskopisk begivenhed.

Præsten reagerede på et usædvanligt ”jobopslag”

Vi har talt med Christina Laursen, der er sognepræst i Sct. Nicolai Sogn i Vejle og som reagerede på et usædvanligt jobopslag fra initiativtagerne i julen 2015. Man søgte ganske enkelt en præst

til at være med i begivenheden, der allerede da havde fået titlen ”Befri Gudstjenesten.” Ifølge Christina var det et kortfattet jobopslag, der blandt andet rummede formuleringer som ”morgendagens præst” og ”dialog med menigheden på nye måder”. Opslaget fangede hendes interesse, og hun svarede på det ved at fortælle om sine egne tanker om, hvad man kunne forestille sig at befri en gudstjeneste fra. Hun blev bevilget orlov fra sit embede i Vejle og gik ind til en meget intens arbejdsperiode forud for eventen.

Mange kan ikke identificere sig med folkekirken, som den ser ud i dag

I dag har mange mennesker svært ved at identificere sig med folkekirken, og antallet af medlemmer er faldet støt igennem årene. I dag er kun 75,9 % af befolkningen medlem, og tallet falder stadig – ikke mindst, fordi mange unge hverken er døbt eller konfirmeret.

Fortsættes på næste side →



Fotos: Montgomery, Befri Gudstjenesten, Svalegangen



Tømmer- & snedkerfirma

Pallisgaard ^A/_S

Det naturlige valg, når der skal vælges tømmer/
snedkerentreprenør, storentreprenør
eller hovedentreprenør

Kaolinvej 8 • 9220 Aalborg
Tlf.: 6012 8000 • www.pallisgaard.dk



Blandt de mange, der er medlem af folkekirken, er det kun en forsvindende lille del, der kommer i kirken bortset fra ved de ”store begivenheder” – dåb, konfirmation, bryllup og begravelse – og så naturligvis juleaften.

Hvorfor sagde du ja til at være med til projektet?

”Det bundede i mine tanker om, at jeg kunne tænke mig en ordmæssig frisættelse af gudstjenesten. Jeg mener, at mange af de ord, vi bruger i kirken i dag, er fastfrosne, og jeg tror, det er medvirkende til, at mange mennesker slår sig på dem og ikke finder sig til rette i dem,” svarer Christina Laursen.

Christina arbejdede også med det ordmæssige aspekt i sit speciale på teologi, der havde titlen ”Vorherre Bevares?“, og ifølge hende selv ligger kimen til hendes holdning allerede der.

”De ord, vi bruger, er med til at danne vores virkelighed, og jeg oplever, at mange af de faste ord i gudstjenesten er med til at låse os på en uhensigtsmæssig måde. Jeg mener, vores metaforer lukker frem for at åbne. Metaforer skal

sprænge vores rammer og fastlåste forestillinger. Da Jesus kaldte Gud for vores far, fandt datiden det voldsomt provokerende. Men i dag er der ingen, der løfter et øjenbryn, når Gud kaldes far, for metaforen har mistet sin kraft. Vi har måske endda glemt, at det er en metafor. I gudstjenesten omtales Gud som entydigt mand; vores far eller vores Herre, og hvis alle er skabt i Guds billede, hvor stiller det så os som kvinder? Er vi så andenrangs mennesker?” spørger Christina Laursen retorisk.

Med ordene sætter vi den virkelighed, vi lever i ...

Vores gudstjeneste i dag er bygget op efter en bestemt form, en udviklingskurve, hvor man kommer ind i kirken som synder og langsomt frisættes gennem gudstjenestens forskellige led, indtil man kan modtage nadveren og velsignelsen og gå frisat derfra.

”Men hvis man gerne vil have budskabet ud om, at mennesket er frisat, burde vi så ikke få lov at komme ind i kirken som allerede frisatte?” udfordrer Christina Laursen.

”” **Metaforer skal sprænge vores rammer og fastlåste forestillinger. Da Jesus kaldte Gud for vores far, fandt datiden det voldsomt provokerende.**



Hvor kommer Luther ind i billedet?

”Højmessens nuværende form og ord er for mange utilgængelige. For mig var det sagens kerne, at vi oversatte gudstjenesten til hverdagsdansk på samme måde, som Luther havde modstand mod messens latinske sprog og oversatte Bibelen til tysk, så alle mennesker havde adgang til at læse den,” fortæller Christina Laursen og fortsætter: ”Eventen var et oplæg til debat og et forsøg på at lade troen få andre udtryk. Jeg ønsker bestemt ikke at smide den apostolske trosbekendelse ud – det er en del af vores kirkes historie, og vi står på skuldrene af den. Men for mig er den en lovsang, vores forfædres formuleringer, og jeg minder mig selv om, at den er metaforisk. Selv om jeg nu godt kunne tænke mig, at vi i højere grad diskuterede indholdet i metaforene.”

Herlev Stenhuggeri – et evigt minde

Udstilling og værksted:

Herlev Hovedgade 82 (I Gården), 2730 Herlev

Tlf.: 3095 5595

www.herlevstenhuggeri.dk

Faglært stenhugger med 30 års erfaring i skulpturer og mindesten. Jeg bruger gammelt stenhuggerhåndværk kombineret med moderne teknik til at udføre en unik plænesten, urnesten og skulptur.

Jeg udfører og leverer selv arbejdet, og du kan altid kontakte mig personligt.

Mindesten eller plænesten udføres i højeste kvalitet og til en fornuftig pris.

Jeg udfører også specielle opgaver eller laver unikke urnesten og skulptur efter kundens eget ønske.



Fotos: Montgomery, Befri Gudstjenesten, Svaalegangen

Christina Laursens bud på en trosbekendelse

- Vi er ikke alene.
- Vi er hinandens verden, og vores inderste længsel er helhed.
- Vi tror, at vores eksistens er mening, og at hver enkelt skabning er en uvurderlig del af et kæmpe hele.
- Vi tror, at Gud er universets puls; det mindste frug, tidernes midte.
- Vi tror, at Gud er væren selv, kilden til alt liv, helhed og kærlighed.
- Vi tror, at livet rækker ud over døden, og at alt er forbundet i en uendelig kærlighedskraft.
- Vi tror, at himmeriget lever i os, gennem os og mellem os.
- Vi tror, at måden, vi behandler hinanden og jorden på, er det sandeste udtryk for vores dybeste tro.
- Vores tro fordrer, at vi elsker ødselt, lever fuldt og baner vejen for, at andre kan gøre det samme.
- Vores tro er tillid, vores tro er overgivelse.
- Vores tro er håbet om, at kærligheden altid sætter sig igennem – og på det skal man kende os; kærligheden.
- Vi er ikke alene.



”Jeg fik en sang med U2 på hjernen, teksten siger noget i retning af, at ”you say love is a temple, you say love is the higher law, you ask me to enter, and then you make me crawl,” tilføjer hun.

”Det er nok min største anke mod liturgien, at vi forkynder frisættelse og siger, at Gud er kærlighed, og så skal vi komme kravlende ind.”

Derfor valgte de i eventen at indlede det hele med nadveren, der jo ellers traditionelt er hele kulminationen på højmesse, men dette var en nadver, der i højere grad var et fællesskabsmåltid – eller et fællesskabende måltid, som Christina Laursen formulerer det.

En ny trosbekendelse

Ifølge Christina forsøgte Jesus selv at skære ind til benet og fjerne reglerne i forhold til jødedommen. For ham var budskabet, at man skal kende kærligheden til Gud og til sin næste, og at alle regler er opfyldt, hvis man elsker Gud og sin næste. Men straks efter hans død begyndte vi at lave regler igen, og i år 300 blev trosbekendelsen til. Man var blevet uenige om, hvem der måtte kalde sig kristne, og hvem der ikke var ”ægte kristne”. Derfor formulerede man disse trossætninger, fortæller Christina Laursen.

”Jeg skrev en form for trosbekendelse til eventen, og jeg ved godt, den er ufuldstændig og langt

fra fyldestgørende for alle mennesker. Men jeg tog udgangspunkt i Bibelens udsagn om Jesus, når han f.eks. sætter omsorg og kærlighed som kristne kendetegn, eller når han siger: ”Din tro har frelst dig, din tro er stor”. Det siger han jo til mennesker, der end ikke er døbt og kommer fra helt andre trosretninger. Det åbner en helt anden forståelse af tro end den bastante, der ligger til grund for den apostolske trosbekendelse, der af mange i højere grad opfattes som en tjekliste, hvor man helst skal have alle rigtige.” ♦

Efterfølgende har rethinkIMFACTS 2017, Aarhus Universitet, gennemført en forskningsbaseret, kvantitativ publikumsundersøgelse af eventen Befri Gudstjenesten. 339 personer blev inviteret til at deltage, og spørgeskemaer blev uddelt efter eventen 22., 23. og 25. februar. Den samlede svarprocent var på 81 %.

92 % af respondenterne har haft en delvist eller meget positiv samlet oplevelse af Befri Gudstjenesten. Kun 2 % var ikke begejstrede efter at have oplevet begivenheden.



L. P. Madsen Rådgivende Ingeniører A/S

Munkehatten 19 • DK-5220 Odense SØ • Tlf. +45 66 11 52 43 • Mail lpm@lpmadsen.dk

- Projektering af varmeanlæg i kirker og sognegårde m.v.
- Restaurering og sikring af bærende konstruktioner i tag- og spirkonstruktioner m.m.
- Projektering af elinstallationer og belysning i kirker



- Bærende konstruktioner
- Vvs-installationer
- Ventilation
- El-installationer
- Byggeledelse
- Projektledelse
- Bygherrerådgivning

I det ganske land findes (per 2013) ca. 2385 kirker. 154 af disse er bygget siden 1960, hvilket svarer til blot 6 % af alle folkekirkens kirkebygninger, men de udgør til gengæld næsten en fjerdedel (24 %) af de kirker, der er blevet opført siden reformationens indførelse i Danmark i 1536. En grov opdeling efter kirkernes opførelse ser således ud:

1100-tallet til 1535: **1740** (73 % af samtlige)

1536 til 2011: **646** (27 % af samtlige)



Det anslås, at der på verdensplan eksisterer mere end 37 millioner kirker, og at der kommer 50.000 nye til hvert år. Kirkerne samler verdens næsten 34.000 kristne trossamfund. Hvis fordelingen var ligelig, ville hver kristne trossamfund sidde på godt 1000 kirker og knap 68.000 medlemmer – og hver kirke have en menighed på omkring 62 mennesker.

Der var flest både fødsler og dødsfald blandt kristne end nogen anden religiøs gruppe på verdensplan i de seneste år. Mellem 2010 og 2015 blev omkring 223 millioner børn født af kristne mødre, og rundt regnet 107 millioner kristne døde – en naturlig forøgelse på 116 mio. Men blandt kristne i Europa er det modsatte tilfældet – her var der næsten seks millioner flere dødsfald end fødsler i løbet af den korte periode.

Kristne bliver alvorligt forfulgt i mindst 27 lande.



Hvor mange religioner er der i verden? Det præcise antal kendes ikke, men tilgængelige skøn skyder på omkring 4300.

2.123 sprog har mindst én af Bibelens bøger oversat til det pågældende sprog.



AV·HUSET A/S

GOD LYD OG BILLEDE SIKRER OPLEVELSEN I KIRKEN

Med egne konsulenter, installatører og serviceteknikere er vi med jer hele vejen fra den indledende professionelle rådgivning til den færdige AV-løsning med efterfølgende servicetilkald på løsningen. Hos os er jeres AV-udstyr i trygge hænder. Kontakt AV-Huset.

AV-HUSET A/S | JERNBUEN 1 | 4700 NÆSTVED | TLF. 5577 4030 | WWW.AV-HUSET.DK



Nye kirketal

- Den 1. januar 2017 var der 4.361.518 medlemmer af folkekirken. Det var 75,9 % af de i alt 5.408.769 indbyggere i Danmark.
- I 2016 blev der i alt foretaget 42.026 dåb i folkekirken.
- I 2016 blev 7.711 personer over 1 år meldt ind i folkekirken, mens 24.728 personer meldte sig ud. Det er næsten dobbelt så mange udmeldelser som gennemsnittet for de seneste 10 år.
- I 2016 blev der i folkekirken konfirmeret 45.372 unge.
- I 2016 blev der i alt foretaget 10.479 vielse i folkekirken.
- I 2016 blev der i folkekirken foretaget 43.776 kirkelige begravelser. Ca. 82,9 % af alle, der døde i Danmark i 2016, blev begravet/bisat under medvirken af en præst i folkekirken.



Gutenbergbibelen er den første store bog sat med bevægelige typer og udgør således starten på den medierevolution, der bidrog afgørende til skabelsen af den moderne informationskultur. Den er trykt i Mainz i 1454-55. Gutenberg trykte ca. 180 eksemplarer, hvoraf de 30 var på pergament. Der er i dag bevaret 49 eksemplarer af Gutenbergbibelen. Det sidste salg af en komplet Gutenbergbibel fandt sted i 1978 for omkring 15 mio. kr.

Selv om det er umuligt at fremskaffe nøjagtige tal, er der ikke megen tvivl om, at Bibelen er verdens bedst sælgende og mest udbredte bog. En undersøgelse konkluderede, at omkring 2,5 milliarder eksemplarer blev trykt mellem 1815 og 1975, men nyere skøn sætter antallet til mere end 5 mia.

Pave Frans kanoniserede 813 mennesker i 2013, der dermed sluttede sig til de nu mere end 10.000 helgener, den katolske kirke allerede ærer.

38 % af alle kristne forventes i 2050 at leve i Afrika syd for Sahara – i dag er andelen 24 %.

Armenien var det første land, der vedtog kristendommen som statsreligion – i år 301.

359 år efter, den katolske kirke tvang Galileo Galilei til at afsværge sin korrekte teori om, at Jorden bevæger sig rundt om Solen, indrømmede Vatikanet i 1992 langt om længe sin fejl.

16.000 afrikanske muslimer konverterer til kristendommen hver dag.

Kristendommen er den hurtigst voksende religion i Iran.

Kilder: Danmarks Statistik, Kirkearkitektur.dk, Kirkeministeriet/Kirkestatistik, World Christian Encyclopedia, Åbne Døre, Pew Research Center, BBC, Det Kgl. Bibliotek, Guinness World Records, Statistical Centre of Iran, Armstat, New Scientist

Ny Carlsberg Glyptoteket har med 2 stk. Intellivox 380 cm søjler fået en løsning, som leverer krystallklar tale i hele salen, under meget svære akustiske forhold.

JBL løser selv de mest krævende akustikforhold

Intellivox
JBL® Certified Acoustic Technology

JBL

LydRommet
Oslo • Stockholm • Århus

Fakta: Sal i marmor og glas / Efterklangstid 4,5 / STI-værdi 0,59 / Variation: +/- 1½ dB over 35 meter / 88 dB på 35 meters afstand

Tænd et lys



Fredensborg Slotskirke

At tænde et lys for nogen eller noget er en fin gammel tradition, som i de seneste år har vundet indpas i mange danske kirker, hvor globerne og lystræerne er en åben invitation til at søge fred og andagt, bede en bøn og tænde et lys.

Kirkekunstneren Gitte Christensen har arbejdet som kunstsmed i mere end 20 år og lavede i 2002 sin første globe til Vor Frelsers Kirke på Christianshavn. Siden har hun helliget sig arbejdet med kirkekunst og har i dag lavet lysglober og lystræer til mere end 60 kirker og hospicer i Danmark.

Gitte Christensen mestrer at forme alle sine lystræer og glober til den enkelte kirke, så det passer til kirkens behov og ikke mindst til kirkerummet.

Gitte Christensen indgår altid i en tæt dialog og i nært samarbejde med præsterne og hvert enkelt menighedsråd.

Priserne for lystræerne og globerne koster fra 45.000,- ex. moms.

For mere information ring på tlf. **3257 7658** eller send en mail til kontakt@kvindesmedien.dk



Havdrup Kirke



Vor Frelsers Kirke



Sankt Bendts Kirke

Begravelse
Danmark



*Livet er
noget særligt*

Det bør det sidste farvel også være

**Begravelse Danmark
Sekretariat**

Tornerosevej 127
2730 Herlev

52 11 21 12

www.begravelsedanmark.dk

Begravelse Danmark er ejet af to humanitære foreninger (tidligere Dansk Ligbrændingsforening) som siden 1881 har arbejdet for en værdig afsked med livet. I dag har Begravelse Danmark mere end 50 lokale bedemænd ansat i 26 begravelsesforretninger over hele Danmark. Overskuddet i Begravelse Danmark går til ejernes daglige arbejde med at sikre, at afskeden med livet bliver noget særligt.

LYSETS STYRKE

”Der skal være lys”, er Guds første udsagn. Og lys er der. Det klare dagslys udenfor, som spiller en afgørende rolle for vores velbefindende. Det stemningsfulde lys indenfor i kirkerummet, som ledsager de fleste af livets store begivenheder. Lyset er en metafor, et fysisk fænomen og en glans, vi ikke kan leve foruden. Derfor bliver lyset også prioriteret højt i de danske kirker.

Erfaren lyshjælp

De kommende år udskiftes de traditionelle glødepærer i kirkerummet, og ofte med virksomheden Danlamp som leverandør. Virksomheden fra Aabenraa har mere end 50 års erfaring med produktion af kirkekerter, så Danlamp har et godt blik for den rigtige glød, som kirkekerten skal skabe. Sidst den danske folkekirke moderniserede lyskilden – fra levende lys til glødepæren – var Danlamp da også den foretrukne sparringspartner.

LED-fordelene

Når LED-kerterne i lysekronerne fremover kaster lys over bænke og salmebøger, sker det med samme fine farvetemperatur, som glødepæren giver. Det kan Danlamp skrive under på efter at have stået for udskiftningen af lyset i bl.a. Lund Domkirke. Ovenikøbet er LED-pæren op mod 90 % mere effektiv end glødepæren. Og så lever LED-pæren 3-4 gange længere. Det giver besparelser, fordi pæren i lysekronerne ikke skal udskiftes så ofte.



nb tegnestuen aps

På NB Tegnestuen har vi mange års erfaring med fredede og bevaringsværdige bygninger over hele landet. Arbejdet med kirker, præstegårde og menigheds-huse er en naturlig del af vores kompetenceområde. Kontakt os eller besøg hjemmesiden for yderligere information.



Når lyd og arkitektur forenes

Naturlig gengivelse af præstens stemme med korrekt retningsinformation.
Homogen lyddækning af hele kirkerummet.
Brugervenlig betjening.

Scantone A/S

Vores spidskompetencer er projektering, rådgivning og installation af: Teleslynge- og højtaleranlæg i "svært akustiske" rum, samt storskærme og projektoranlæg.

Vi lægger vægt på altid at yde en god og solid service, og vores målsætning er at være vores kunders og samarbejdspartneres foretrukne leverandør. Vores afdelinger på Sjælland og i Jylland sørger for, at vi leverer en hurtig landsdækkende service.

Siden firmaets start i 1987 har elektroakustisk rådgivning og design af lydanlæg til kirker, sognegårde, plejecentre og kongrescentre været et stærkt fagspecial. Vi kan således tilbyde en kombination af lang erfaring og indgående viden om lyddesign, som videreføres i alle vores projekter.

Projektoranlæg

Levering og installation af projektoranlæg, interaktive tavler og storskærme, hvor billede og lyd kombineres med korrekt lyd gengivelse og taleforståelse.

Teleslyngeanlæg

Som leverandør af professionelle teleslyngeanlæg skaber vi optimale tilgængelighedsforhold for personer, der bruger høreapparat. Vores teleslyngeanlæg er enten opbygget som traditionel teleslynge rundt langs gulvkant eller som Super Loop Systems, hvor teleslyngen installeres som et netværk under gulvet – begge systemer leveres i meget høj kvalitet.

Scantone er eneforhandler af Univox® teleslyngeanlæg i Danmark.

Højtaleranlæg – Elektroakustik

Levering og installation af højtaleranlæg i lokaler, hvor de akustiske forhold skaber en lav taleforståelighed. Vores konsulenter og teknikere har en høj specialteknisk viden til at kunne rådgive, projektere og løse tekniske opgaver fra mindre højtaleranlæg i landsbykirken til store anlæg i domkirken. Vores lydanlæg og tekniske løsninger er velkendte og anvendes af de danske kirker landet over.

Afdeling - Sjælland
Stestrupvej 86B
4360 Kirke Eskilstrup

Afdeling - Jylland
Skovbyparken 23
8464 Galten

Tlf.: 46 19 51 00
info@scantone.dk
www.scantone.dk

SCANTONE
Dansk Høredesign

Landsbyernes sidste mødested får nyt liv



Når skolen og forsamlingshuset lukker, kan kirken blive lokalområdets eneste samlingssted. Og når demografien og økonomien presser, hvordan redder man så kirken? Ved at nytænke den, åbne op for andre aktiviteter, lave ungdoms-, pilgrims- eller kulturkirke, lyder det fra Kirkefondet, der har udgivet et idekatalog med inspiration til udfordrede middelalderkirker på landet.

Af Morten Berthelsen

Tidligere ligestillings- og kirkeminister Manu Sareen skabte i september 2013 røre i den kirkelige verden med en udmelding om, at mere end 200 kirker i tyndt befolkede områder burde lukkes.

”Det var måske en henkastet bemærkning, han dengang kom med, men den rørte alligevel ved en presserende problematik – at den demografiske udvikling gør det til en udfordring at bevare de mange gamle middelalder-landsbykirker,” siger Henrik Bundgaard Nielsen, generalsekretær i Kirkefondet.

”Hvordan tænker man om den lokale kirke i små sogne i Danmark? Hvordan tænker vi om ”vores kirke”? Kan den laves om? Tænkes anderledes? Kan den bruges til andre formål? Hvem skal være med i brugen, i beslutningen, i fremtiden? Må man overhovedet ændre på noget i en gammel middelalderkirke? Og hvad vil det betyde for den almindelige brug af kirken?”



Indledning til ”Landsbykirken som et aktiv”, der kan findes på www.kirkefondet.dk – kom direkte til idekataloget ved at scanne QR-koden.

”Derfor tænkte vi, om man ikke i stedet for at lukke de gamle middelalderkirker kunne overveje at bruge dem både til gudstjenester og kirkelige handlinger og så noget andet, der igen ville kunne gøre de mindre kirker til et aktiv i lokalsamfundet. Det ville vi gerne undersøge.”

Dette blev startskuddet til projektet ”Landsbykirken som et aktiv”, der i efteråret udmundede i en udgivelse af samme navn – et idekatalog med inspiration til, hvordan man på lokalt plan kan tænke kirke på en ny og anderledes måde og til flere formål. Og, som det står i kataloget:

”Vi har valgt den positive tilgang ved at undersøge, hvordan de gamle landsbykirker kan blive et aktiv i kirkens liv og vækst i landområderne, samtidig med at landsogne udfordres til at gå nye veje i den udfordring, det er at være kirke på landet.”

Til for at blive brugt

Kirkefondet gik i gang med projektet i foråret 2015 og fandt en række sogne, der havde lyst til at nytænke deres middelalderlige landsbykirke. I samarbejde med en arkitekt mødtes de med menighedsrådene for at høre deres ideer, og senere blev der i hvert sogn indkaldt til borgermøde – en længere proces med mange inputs, der er sammenfattet i idekataloget. Og en overraskende positiv proces.



Saabye og Partners Arkitekter
www.saabye-partners.dk
Tlf. 3526 4474

Kapel og graverfaciliteter til Kirke Saaby kirke



Smukke tilbygninger og renoveringer til kirken

”Man kunne godt have frygtet, at det at røre ved den gamle landsbykirke, som jo for mange kan kalde store følelser frem, kunne have sat en kæp i hjulet, men det har vi slet ikke mødt i de medvirkende sogne. Tværtimod har det været minimalt med stopklodser og stort med engagementet og åbenheden over for at tænke nyt om kirken og kreativt om, hvad man kan bruge den til,” siger Henrik Bundgaard Nielsen. Også fra Nationalmuseets side var der positiv tilbagemelding og en pointe om, at kirkerne er til for at blive brugt, og at det er vigtigt at udvikle kulturarven – også selv om kirkebænkene må lade livet for at gøre rummet fleksibelt til anden brug.

”Der vil være nogen, der af teologiske grunde siger, at kirken kun skal bruges til rent kirkelige handlinger, og det er selvfølgelig legitimt. Men vi har nu en lovgivning (fra 2014 – red.), der siger omkring kirkers brug, at de gerne må bruges til ikke-kirkelige formål, så længe det formål ikke strider mod kirkerummets karakter,” siger Henrik Bundgaard Nielsen og fortsætter:

”En gang imellem skal vi nok også mindes om, at man i vandrekirkerne (midlertidige ”barakkirker”, som Kirkefondet har stillet til rådighed for folkekirken i nye boligområder, indtil ny kirke blev bygget – red.) var vant til at bruge rummet til mange aktiviteter. Man kan sagtens bruge kirkerummet til andet end gudstjeneste søndag formiddag og til en begravelse i ny og næ – også i den lutherske kirke. Det tror jeg, at man lokalt godt kan se logikken i. Lukningssnakken ligger jo også i baghovedet, og det får folk ud af busken for at tænke kreativt.”

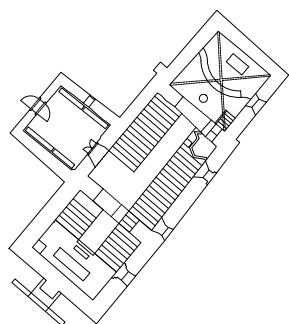
Hvordan er vi kirke, sammen?

Kirkefondet har ikke tal på, hvor mange steder i landet der ses et udpræget behov for nytænkning af middelalderkirkens formål, men Henrik Bundgaard Nielsen ser flere grunde til, at det er en overvejelse, menighedsråd på landsplan bør gøre sig.



”Dels er der områder, hvor det bliver en økonomisk udfordring at drive så mange kirker, f.eks. i Salling Provsti, hvor man har 33 middelalderkirker til 17.000 medlemmer af folkekirken. Dels en bevidsthed om, i en hel del kirker, at man bør åbne sig op over for lokalsamfundet. Man bør spørge sig selv om, hvordan vi i højere grad kan komme i dialog med vores lokalsamfund, og hvordan er vi kirke sammen med dem? Kirken kan nemt være det sidste reelle mødested, der er tilbage i et givent lokalområde – hvordan undgår vi, at også dette åndehul forsvinder?”

Kirkefondets opgave har været at lave idekataloget og give de involverede sogne ide-skitser til ændring af deres kirkerum. De fleste af sognene er nu indstillet på at arbejde videre med mere konkrete planer og inddrage de relevante myndigheder. ♦



Nytænkning i praksis

Hvis menighedsrådet går med tanker om at lave ændringer i landsbykirken, så skal det først over provsten. Få evt. en arkitekt til at lave konkrete skitser, eller afdæk mulighederne i samarbejde med Kirkefondet. Derefter tages fat i kongelig bygningsinspektør, som har ansvaret for kirkernes bevarelse, og så Nationalmuseet eller en repræsentant derfra. Ved grønt lys fra myndighederne skal en arkitekt udfærdige skitser, og midler søges udefra eller findes internt. Senest fik Vipperød Sogn i oktober bevilget 9,6 mio. kr. fra A.P. Møller Fonden til projektet ”Revitalisering af Sdr. Asmindrup Kirke”, der skal give plads til eksperimenter og anderledes kulturtilbud – også selv om både orgel og kirkebænke forsvinder.



TEGNESTUEN

VAAG

Historiske bygninger og miljøer – restaurering, vedligehold og nybygning

Thomas Hillerup, restaureringsarkitekt MAA
Fynshovedvej 607 • 5390 Martofte • Tlf.: 20 15 16 37 • Mail: tegnestuen@vaag.dk

Kirken er, rent akustisk, et fantastisk rum – men også fantastisk svært pga. de mange hårde overflader, lang efterklangstid mv. Det samme på billedsiden, hvor lysindfaldet kan spille puds med projektorer og lærreder. Men idet kirken bliver mere multifunktionel, er der nogle ofte oversete overvejelser, man bør gøre sig – her tre hurtige fra Jens Ravn, stifter og adm. direktør i AV-Huset.

Kan man lave biograf i kirken?

Af Morten Berthelsen

1. TÆNK STORT – SELV I DEN LILLE KIRKE

Og husk at tænke æstetikken med. Ny teknik kan ikke bare køles ind, hvis man vil bevare respekten for kirkerummets arkitektur, og hvis man vil bruge rummet til f.eks. koncerter eller natbiograf, så skal æstetikken planlægges fra start. Vi møder også tit begrænsninger i kirkers ideoplæg. ”Det kan ikke lade sig gøre. Vi vil ikke have elektroniske salmetavler, fordi vi ikke vil se på de sorte

skærme. Vi kan ikke lave natbiograf, fordi projektoren fylder og ødelægger udsynet. Vi kan ikke udskifte teleslyngeanlægget, fordi bænkerækkerne skal splittes ad”. Her bør man møde udfordringen med åbenhed og kreativitet, for næsten alt kan lade sig gøre i dag. Salmetavlerne kan være i glas. Projektoren kan gemmes væk under loftet, eller billedet kan transporteres rundt i rummet via spejle. Teleslynagesystemet kan også gøres trådløst.

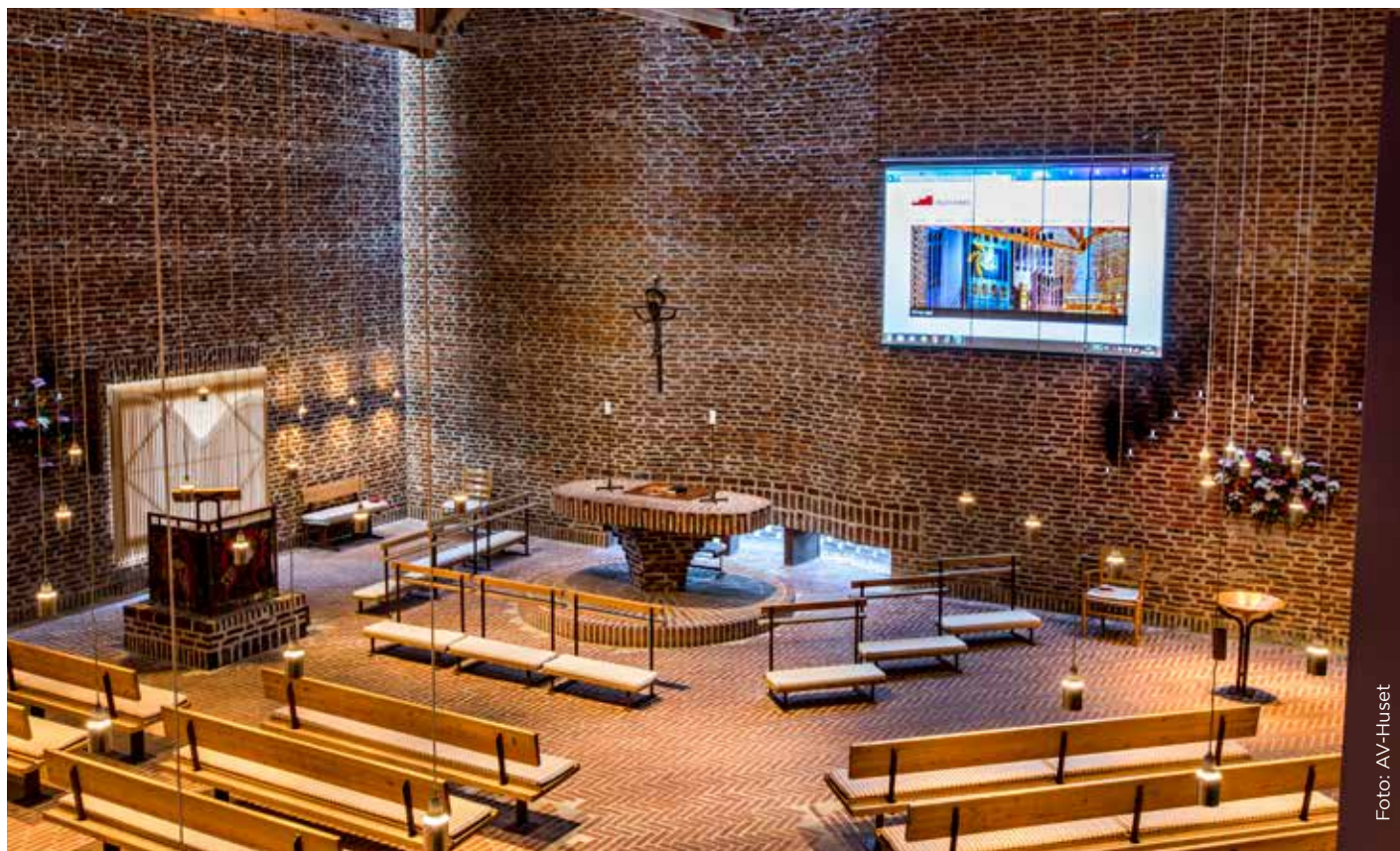


Foto: AV-Huset

Lærredet i Islev kirke er monteret på et wiretræk, som hejser lærredet op samtidig med, at det elektrisk rulles op. Løsningen hejses mere end 8 meter op og skjules helt under loftet. Ved tryk på en enkelt knap sænkes lærredet automatisk igen.

2. STIL HØJE KRAV TIL LEVERANDØREN

Når man snakker lyd og billede, bliver der ofte snakket bløde værdier, men rent faktisk kan – og bør – man stille krav om, at det både vises og beregnes. Man kan simulere, hvordan lyden kommer til at blive, inden et anlæg bliver installeret i kirken. På billedsiden kan man visualisere, hvordan en løsning kommer til at tage sig ud i rummet. Tænk over, hvad I ønsker at få udført – hvad er problemstillingen? Indhent referencer. Find ud af, hvad I kan eller vil gå på kompromis med, og hvad I ikke vil. Forstå, hvad forskellen er på højttaleren til 2.000 kr. og den til 40.000. Vær insisterende på resultatet. Det er leverandørens opgave og ansvar at sige, hvis noget ikke kan lade sig gøre.



Mange tænker, at flere højttalere er lig med bedre lyd, men det forholder sig oftest modsat. De to slanke højttalere på billedet, her fra Emmauskirken, ænses nærmest ikke – alligevel dækker de hele kirken med lyd grundet deres avancerede teknik.

3. MAN KAN GØRE MEGET SELV

Mange glemmer at tænke på de enkle løsninger, man selv kan foretage – og man kan gøre meget især for akustikken. Der er mange ting, der kan være med til at lave nogle akustiske reguleringer, og som man kan putte ind i rummet. Tænk her bl.a. over placeringen af gobeliner og planter. En hvid bagvæg i en kirke kan eks. erstattes af et kridhvidt teatertæppe i kraftig molton, så man fjerner en masse efterklang og på den måde også giver længere levetid til det udstyr, man har i forvejen.

Flere lys i natten

Flere og flere kirker rundt omkring i landet inviterer indenfor efter mørkets frembrud. En ny kortlægning, opgjort ultimo marts, som Københavns Stift har foretaget, viser, at natkirkefænomenet nu har bredt sig til i alt 33 kirker fordelt på 25 byer og bydele. Halvdelen af kirkerne ligger i Jylland, viser kortlægningen, som er den første af sin slags i Danmark.

Danmark var det første land, hvor den evangelisk-lutherske kirke indførte natkirke på kontinuerlig basis. Første gang var i 1999 i Københavns Domkirke. Fænomenet har fået international opmærksomhed og har bl.a. spredt sig til Norge, Sverige og Finland.

Natkirkearrangementerne foregår oftest om fredagen og typisk i tidsrummet mellem kl. 20 og 24. I de fleste af kirkerne sker det en gang om måneden, typisk på en fredag, mens det andre steder er en ugentlig foretelse. Og i København sker det flere gange om ugen. Natkirkearrangementer kan indeholde mange typer af elementer, og i mange forskellige og eksperimenterende former – ofte både med andagt, koncert, korsang, samtale, bøn, meditation, velsignelse og levende lys.

Læs mere om natkirkerne på

www.folkekirken.dk/folkekirken-arbejder/kultur/natkirke



Den Jyske Gørtler

SÆTTER DET GAMLE HÅNDVÆRK I HØJSÆDET.

Vi værner om de gamle klenodier, uanset om det er arvestykker eller flere hundrede år gamle kirkeeffekter.

Vi følger også med tiden og tilbyder at fremstille specialopgaver i kobber, messing, zink og bronze. Vi laver alt fra lamper til lysekroner samt udfører større og mindre restaureringsopgaver.

Jysk håndværk, når kun det bedste er godt nok, til en overkommelig pris.



Orgler – der spiller på alle tangenter

Skandinavisk Orgelcentrum sætter ikke blot orgeludvikling i centrum. Virksomheden har gennem 35 år arbejdet innovativt og holistisk med deres orgler, så der også tages hensyn til både klangen, ergonomi for organisten og den enkelte kirkes akustik og arkitektur.

I 2014 opstod der et ønske for Hylke Kirkes menighedsråd om at få et nyt orgel. I forvejen stod der i kirken et Demant-orgel bygget i 1840, som godt nok var meget smukt, men med blot fem registre havde organisten ikke ret stor mulighed for at tilpasse og variere klangen til salmer, prælodium eller postludium.

Derfor kontaktede Hylke Kirkes menighedsråd Skandinavisk Orgelcentrum, som ud over at producere typeorgler også bygger helt unikke individuelle nye orgler.

”Vi oplevede et rigtig godt forløb, hvor jeg blev positivt overrasket over den store indsats, Skandinavisk Orgelcentrum gjorde for at opnå den helt optimale klang. Direktøren, Flemming Danhild Fald, var meget fokuseret på, at resultatet skulle være så godt som muligt,” fortæller Birgit Secher, som er næstformand i menighedsrådet i Hylke Kirke.

Femdobling af registrene

Orglet bevarer en lighed med klanglige elementer fra det tidligere orgel, og med det nye hybrakustiske koncept opstår en lang række muligheder til glæde for kirkens personale og kirkegængerne. Antallet af registre er således femdoblet, så der nu er 25. Den nye orgelbænk er bygget med elektrisk trinløs højdeindstilling. For organisten er arbejdspladsens udformning nøje gennemtænkt, og siddeposition og betjening er derfor ergonomisk optimeret. Hele instrumentets udformning er udarbejdet med henblik på en stilfærdig smuk integrering med det gamle, lille pipeorgel. Spilleteknik er klaviaturerne håndbygget efter organistens øn-

ske med en tilpasset mekanisk aktion og udvalgte træsorter og tangentbelægninger.

Lang levetid og 10 års fuld garanti

Med en anskaffelsespris på mindre end 15 % af et tilsvarende pipeorgel og en lang levetid uden store vedligeholdelsesomkostninger er dette nye orgel et vidnesbyrd om, at det er muligt, at man i Danmark kan tilbyde innovativ orgelbygning i verdensklasse.

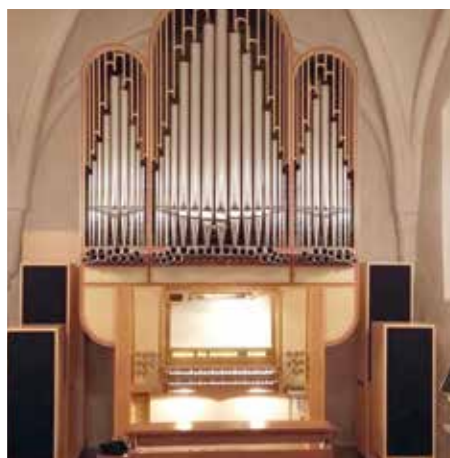
Verdenskendt på klang

Skandinavisk Orgelcentrum er ikke blot blevet kendt på brugervenlighed. Gennem 35 år har Flemming Danhild Fald og resten af medarbejderne udviklet innovative elektroakustiske orgler med en lyd, der kommer tæt på traditionelle pipeorgler.

I et traditionelt pipeorgel kommer både grundtone og en masse overtoner ud af det samme rør, hvilket giver den helt specielle klang. Det danske hybrakustiske klanglige koncept er derfor udviklet med udgangspunkt i en orgelpibe og kan derved leve op til klangidealet i et pipeorgel.

Det er netop et nybygget hybrakustisk orgel, som nu står i Hylke Kirke, og instrumentet har været i brug i cirka seks måneder, til stor glæde for alle.

”Vores organist har nu fået sit ønske opfyldt om at kunne variere klangen og yde større støtte til salmesangen. Desuden er der nu blevet rigere mulighed for at kunne afholde spændende orgelkoncerter,” siger Birgit Secher fra Hylke Kirkes menighedsråd. *



FAKTA

- Skandinavisk Orgelcentrum konstruerer og bygger kirkeorgler og hjemmeorgler.
- Virksomheden vedligeholder, renoverer, ombygger og udvider også eksisterende traditionelle pipeorgler med forankring i gedigent håndværk, som bliver kombineret med moderne nytænkning.
- Import og distribution af hjemmeorgler, som ganske mange menighedsråd efterhånden anskaffer til deres organist, med henblik på mere fleksibel øvetid tillige med besparelser på kørsel og ikke mindst påkrævet kostbar opvarmning af kirken.
- Skandinavisk Orgelcentrum har for nyligt udviklet et orgel, som kan benyttes af alle størrelser mennesker – fra børn i 6-årsalderen og op til granvoksne på mere end 2 meter og 10!
- Klaviaturerne på VARIO-orglet kan ligesom orgelbænken indstilles trinløst med elektrisk betjening. Er også velegnet til eksempelvis små kapeller, hvor mange forskellige organister skal betjene instrumentet.

Oplev 500-års-jubilæet
for reformationen



Spreewald

– med besøg i Wittenberg
11. - 16. sep.

I Luthers fodspor

– efterårsrejse
22. - 27. oktober

Bestil din rejse på
www.felixrejser.dk
eller ring på
7592 2022

felix
rejser



GJØL-GØRTLEREN SPECIALIST I KIRKEBELYSNING

Gjøl-Gørtleren sælger og restaurerer
lysekroner, lysglober, lampetter,
lysestager m.m. for kirker, firmaer
og private. Vi har et tæt samarbejde
med guld- og sølvmede, støberier,
arkitekter m.fl.



Limfjordsgade 46, Gjøl
9440 Aabybro

Tlf.: 98 27 72 39 / 21 60 86 39
gjoel-goertleren@post.tele.dk
www.gortleren.dk

UDVIKINGSPLANER - KIRKEGÅRDSUDVIDELSER - NATURKIRKEGÅRDE - PARKKIRKEGÅRDE



KIRKEGÅRDSKONSULENTER MED SPECIALE I KIRKEGÅRDE - WWW.MFLANDSKAB.DK



MØLLER & FAUERSKOV LANDSKABSARKITEKTER - AARHUS - TLF 86 12 16 66

KIRKEGRUPPEN - DIN LEVERANDØRGUIDE

Istandsættelse
Skadeservice
Konstruktion
Vedligehold
IT-support
Sikring
Lyd

KIRKEGRUPPEN er et netværk af firmaer fra forskellige brancher, der tilsammen leverer en bred palette af service- og håndværksydelser til menighedsråd og kirkepersonale.

Vi kender til de udfordringer, der kendetegner hverdagen på kirkekontoret, i kirken samt i præstegården og hjælper med

til at gøre vejen fra beslutning til handling lidt nemmere.

At vi arbejder med indbyrdes anbefalinger er garantien for god kvalitet og service.

Derfor: Gem annoncen her - og kontakt os direkte, når I har brug for os.

Vi glæder os til at hjælpe jer!

SIKRING



Dansk Låseservice ApS
Tlf.: 89885940
dansklaaseservice.dk

Kontaktperson:
Henrik Skovkjær

Når du har brug for:
› Tidsstyret adgangskontrol
› Nøglesystemer



MB Sikring
Tlf.: 58264398
mb-sikring.dk

Kontaktperson:
Michael Bøje

Når du har brug for:
› Videoovervågning
› Alarmsystemer/tyverisikring
› El-opgaver



ISTANDSÆTTELSE



Det' Maleren
Tlf.: 56143730
detmaleren.dk

Kontaktperson:
Mette Rostén

Når du har brug for:
› Malerarbejde



Murerfirmaet Balthervin ApS
Tlf.: 29417579
murerfirmaetbalthervin.dk

Kontaktperson:
Kenneth Balthervin
murerfirmaet@balthervin.dk

Når du har brug for:
› Murerarbejde



KIRKEGRUPPEN - DIN LEVERANDØRGUIDE

KONSTRUKTION OG PROJEKTERING

AabergArkitekter



Aaberg Arkitekter
Tlf.: 40 50 84 45
aabergarkitekter.dk

Kontaktperson:
Jens Aaberg, jens@aabergarkitekter.dk

Når du har brug for:

- › Rådgivning til bygge- og istandsættelsesopgaver
- › Arkitekturrådgivning
- › Økonomisk rådgivning



Kelstrupgaard VVS & Ingeniør ApS
Tlf.: 28 30 3917
kelstrupgaard.dk

Kontaktperson:
Allan Danielsen

Når du har brug for:

- › Energimærke
- › Tilstandsrapport
- › Drift- og vedligeholdelsesplan
- › VVS

IT-SUPPORT



24Support
Tlf.: 28 100 501
24support.dk

Kontaktperson:
Keen Johannessen, kj@24support.dk

Når du har brug for:

- › Internet
- › IT-support
- › Back-up og antivirus

SKADESERVICE



ASAP ApS
Tlf.: 60 16 85 35
asap.nu

Kontaktperson:
Flemming Servais

Når du har brug for:

- › Skimmelsvampehånd
- › Skimmelsvampeafrensning
- › Udbedring af vand- og brandskader
- › Lugtsanering



KABO Indeklima ApS
Tlf.: 27 12 42 52
kaboindeklima.dk

Kontaktperson:
Bo Kristensen

Når du har brug for:

- › Standsning af opstigende grundvand
- › Udbedring af fugtskader
- › Afrensning i forbindelse med miljøsanering



Gaya Musik
Tlf.: 59 44 34 05
gaya.dk

Kontaktperson:
Kim Alring

Når du har brug for:

- › Mikrofon
- › Højttalere
- › Instrumenter

VEDLIGEHOOLD

DK SERVICE



DK Service
Tlf.: 51 50 89 69
dkservice.dk

Kontaktperson:
Tine Møller Olsen

Når du har brug for:

- › Mos- og algebehandling
- › Imprægnering
- › Graffiti-rens



Grønt og Gråt
Tlf.: 30 74 41 51
grøntoggråt.dk

Kontaktperson:
Thomas Karhof

Når du har brug for:

- › Hækkklipping
- › Tagrenderensning

*At vi arbejder med
indbyrdes anbefalinger
er din garanti for god
kvalitet og service.*

Online skatkammer for moderne kirkekunst er i luften



Adi Holzer, 2016



Svend Boe Haugaard, 2011



Mette Enøe, 2016

Efter flere års indsamlingsarbejde er et væld af informationer om dansk kirkekunst og kunsthåndværk siden 1945 nu blot et klik væk. Formålet med den netop lancerede digitale database modernekirkekunst.dk er hverken at diskutere eller kritisere, men at katalogisere og kategorisere. Som sådan er hjemmesiden et søgbart, intuitivt slaraffenland over kunstværker i kirker landet over, fra glasmosaikker og døbefonte til dørhåndtag og bænkegavle.



Jais Nielsen, 1945

Af Morten Berthelsen Foto: Benny Grey Schuster

Modernekirkekunst.dk er en digital database med omkring 20.000 billeder og informationer om dansk kirkekunst og kunsthåndværk siden 1945 i mere end 1.400 forskellige kirker i Danmark – en guldgrube for kunstlere og en guide til gratis søndagsudflugter. I databasen kan man søge på kunstnere og kirker, men også på særlige kategorier som altertavler, glasmosaikker, kors og tekstiler. Har man lyst til at se sin yndlingspsalm eller bibelhistorie tolket af en kunstner, kan man også søge dem frem, ligesom man kan se kunst med højtiderne og kristne symboler som motiv samlet. Og listen over kunstnere er lang.

”Men i hvilke kirker finder man deres kunst? Og hvem vidste, at også Sydneyoperaens arkitekt Jørn Utzon eller møbedesignerne Nanna Ditzel og Kåre Klint har skabt værker til danske kirker? Eller at der gemmer sig kunst i kirkerne af provokationstneren Jens Galschiøt, digteren Søren

Ulrik Thomsen og Margrethe den Anden?” spørger Folkekirken.dk, der driver hjemmesiden, retorisk – for databasen giver gerne svarene.

Det utrættelige arbejde, der ligger bag modernekirkekunst.dk, skyldes især Benny Grey Schuster, cand.theol. og lektor ved Folkekirkens Uddannelses- og Videnscenter i Løgumkloster, som også er hjernen bag kirkearkitektur.dk, nævnt på side 43 i dette magasin. Han har siden 2015 registreret og kategoriseret værkerne og står selv bag en stor del af billederne i databasen.

Om anvendelsen af databasen lyder det fra Folkekirkens Uddannelses- og Videnscenter, at ”den vil være et vigtigt værktøj til at fremme kirketurismen, da databasen også vil være tilgængelig via smartphones, så man vil kunne stå i en given kirke og finde information om, hvilken kunst man betragter, eller f.eks. omvendt tilrettelægge en rute for at bese en given kunstners værker. Den vil også kunne tjene som vejledning for menighedsråd, der står over for udsmykningsopgaver.” ♦

Vor Frelsers Kirke
Horsens

Allegade 45
8700 Horsens
tlf. 75 62 64 55
www.linjen.dk

LINJEN
ARKITEKTER MAA



Inge Lindqvist, 2015



Hjalte Skovgaard, 1953



Ellen Hofman-Bank, 1945



Issa Kazah, 2016

TIDEN PRÆGER KUNSTEN

”Folkekirken i Danmark er ikke mindst kendetegnet ved, at vi i stort omfang har bevaret og fejrer lutherske gudstjenester i bygninger og rum, der strækker sig langt bag om reformationens indførelse. Til forskel fra visse andre lande har vi hos os valgt ikke at nedrive, men at bevare de gamle og traditionstunge kirker. Til gengæld har vi især brugt udsmykninger til at lade tidens gang og forskydninger, for ikke at sige omvæltninger inden for teologi, kristendomsforståelse og kirkesyn sætte sit præg på rummene, så gammelt og nyt kan mødes og vidne om tradition og liv.”

Benny Grey Schuster

C & W arkitekter A/S

62 21 47 20

www.cw-arkitekter.dk



10 af verdens mest

Kirker i junglen, i Antarktis, i selve jorden. Menneskets opfindsomhed kender ingen ende. Få steder er dette så udtalt som i religiøse bygninger – fra pyramider og ziggurater til templer, synagoger, moskeer og selvfølgelig kirker. Religion har, individets tro uagtet, været ansvarlig for nogle af de mest bemærkelsesværdige arkitektoniske bedrifter i vor historie. Andre dukker op på steder så ufremkommelige, så fjendtlige, at selve beliggenheden indgyder ærefrygt og æresord om, at troen – som livet – altid finder en vej. Tag med her på ophøjet udflugt over en række særdeles ejendommelige kirker fra alle verdens hjørner.

TORNEKRONE-KAPELLET, EUREKA SPRINGS, ARKANSAS

Dybt i Ozark-bjergene, omgivet af ege-, fyrre- og ahorntræer og så langt fra alfarvej, at GPS-enheden må se sig slået, hviler Thorncrown Chapel som en skov i skoven. 425 vinduer og mere end 550 m² glas skruer op for det naturlige lys og trækker skoven ind i kirken. Lyset filtreres gennem trækroneerne, skifter proportioner og facon og leger med atmosfæren i kapellet i takt med solens vandring over himlen. Det utraditionelle byggeri er gennemført i 1980 af E. Fay Jones, der har været i lære hos og taget direkte inspiration til kapellet fra den legendariske arkitekt Frank Lloyd Wright.



BENHUSET I SEDLEC, KUTNÁ HORA, TJEKKIET

Benhuset i Sedlec er, mildest talt, et bizart bekendtskab. Indenfor, vel at mærke – på ydersiden ligner det en gennemsnitlig gotisk kirke fra middelalderen. Men det romersk-katolske kapel under jorden gemmer på en makaber hemmelighed. Her, i Knoglekirkens indre, omfavnes uhyggen, og indretningen udgøres af knoglerne af alt fra 40.000-70.000 mennesker. Den morbide udsmykning er arrangeret i kunstneriske kombinationer, og hovedværket – den store lysekrone – består af mindst én af hver knogle i menneskekroppen. Memento mori til trods er benhuset en af Tjekkiet's mest besøgte turistattraktioner.



HELLIGDOMMEN LAS LAJAS, COLOMBIA

Mens det ikke er usædvanligt at se byer skyde op i frugtbare dale mellem floder, har man i den lille by Ipiales nær grænsen til Ecuador placeret en majestætisk kirke prækært, nærmest naturstridigt i en smal kløft over frådende vand. Her, for enden af en bro over Guaitara-floden, ligger Las Lajas – og placeringen er ikke tilfældig. Ifølge den lokale legende viste Jomfru Maria sig her på stedet i 1754 for en kvinde og hendes døvstumme datter, der søgte ly for en storm, hvorefter datteren begyndte at tale for første gang. Kort efter blev et kapel rejst, og den nuværende nygotiske, romersk-katolske katedral og basilika blev bygget mellem 1916 og 1949. Vandstrømmen under Las Lajas har ikke aftaget siden det 18. århundrede – ej heller strømmen af pilgrimme og mennesker, der søger helbredelse.



TREENIGHEDSKIRKEN, KING GEORGE ISLAND, ANTARKTIS

Følger troen med til verdens ende? Skal man dømme på udbredelsen af Herrens hus, så er svaret bekræftende. Blandt Antarktis' endeløse, nådesløse vidder kan man finde ikke mindre end otte kristne kirker, der ligeligt trodser både natur og fornuft. På King George Island, 120 km ud for fastlandets kyst, er vejret nærmest permanent gråt og stormfuldt. Meget lidt gror her, og den frosne ødemarke er kun tyndt beboet af forskere. Det er på alle måder et gudsforladt sted – og dog. Den russisk-ortodokse Trinity Church er med sine tre etager øens højeste bygning, den sydligst beliggende og eneste permanent bemandede ortodokse kirke i Antarktis, og trods det sydlige kontinentets lunefuldhed har kirken udført både dåb og Antarktis' første bryllup.



usædvanlige kirker

Af Morten Berthelsen



TEMPELPLADSENS KIRKE, HELSINKI, FINLAND

Er det en UFO? En hemmelig militærbase? Et planetarium? Helsinkis populære kirke TempPELLIAUKIO ("Tempelpladsen") lader sig svært definere ved et enkelt øjekast, men dette ved vi: Kirken er indfældet i en klippeside, toppes af en enorm kobberkuppel og er et pragteksempel på kombinationen af det naturlige og kunstige, det antikke og moderne. En sprække i klippen tjener som altertavle. Klokker er der ingen af – i stedet brager klangen ud gennem højttalere fra en lydoptagelse. Klippekirken, som den naturligvis også kaldes, er en yndet koncertsal, da klippevæggene og det ejendommelige loft, der består af 22 km kobbertråd, efter sigende skulle levere akustik på et himmelsk niveau.

KATSKHI-SØJLEN, GEORGIEN

De byzantinske søjlehelgener (stylitter) var kristne asketer, der som bod tilbragte år eller hele livet på en søjle. En eremitage for disse befinder sig på den 40 meter høje Katskhi-søjle, en sandstensmonolit i Kaukasus-bjergene. Søjlen forblev urørt indtil 1944, da et hold forskere klatrede op – og fandt, at den tidligere beboers skelet havde ventet på dem siden d. 13. århundrede. Den lille kirke på toppens sparsomme 150 m² vedligeholdes i dag af eneboer-munken Maxime Qavtaradze – en tidligere vaneforbryder, der skalerede søjlen i 1993 for at komme tættere på Gud. Via en vakkelvorn stige tager han turen ned til bøn i klosteret ved søjlens fod et par gange om ugen og overlever ellers på proviant, der hejses op til ham af tilhængere nede på jorden. Kirken er ikke som sådan åben for offentligheden, men munken inviterer lejlighedsvis besøgende op – hvis de tør tage stigen.



AQABA-KIRKEN, JORDAN

I badebyen Aqaba, hvor Jordan, Israel og Egypten samles ved Det Røde Hav, ligger ruinerne af det, der anses for og af Guinness World Records er kåret som verdens ældste kirke bygget til egentligt kirkeformål. Den blev udgravet i 1998 og er dateret til mellem 293 og 303, hvilket gør den ældre end både Gravkirken i Jerusalem og Fødselskirken i Betlehem, som begge blev bygget i slutningen af 320'erne. Man har i udgravningen fundet en kirkebøsse med mønter, fragmenter af olielamper i glas og en kirkegård umiddelbart ved siden af kirken, der på sit højeste har haft plads til ca. 100 kirkegængere. Kirken blev tilsyneladende forladt under forfølgelserne i 303-311, siden renoveret, og endegyldigt ødelagt af jordskælv i 363.



KLIPPEKIRKERNE, LALIBELA, ETIOPIEN

2600 meter over havet og alligevel under jorden. 11 kirker, der ikke er opført, men udgravet. Det har en snert af sagn, og klippekirkerne i højlandet 640 km nord for hovedstaden Addis Ababa er ifølge overleveringen da også bygget af engle. St. Georgs Kirke er den mest kendte af de UNESCO-ankendte kirker fra det 13. århundrede, der alle hver især er hugget direkte ud af en enkelt klippeblok – og med taget i jordhøjde. Selv døre, vinduer, gangbroer, søjler, katakomber, trapper og eremithuler er mejslet i en og samme sten. Byggeriet blev beordret af Kong Lalibela, hvis mål det var at skabe et nyt Jerusalem for dem, der pga. den islamiske ekspansion ikke kunne nå Det Hellige Land. Klippekirkerne har lige siden været valfartssted for koptere, og ud af landsbyens 8000 indbyggere er 1000 af dem præster.

HARAJUKU-KIRKEN, TOKYO, JAPAN

Mellem Harajuku-distriktets fine restauranter, luksuriøse modebutikker og gader besat af den hippe ungdom befinder sig en protestantisk kirke, der på én og samme tid træder ud af bymiljøet og forbinder det. Den strømlinede, modernistiske arkitektur fra 2006 er samlet omkring et bredt kirkeskib arrangeret med seks buer og et klokketårn, der symboliserer de syv elementer, de syv dage i verdens skabelse og de syv kirker i Asien, som nævnes i Johannes' Åbenbaring. Kirker fra enhver æra reflekterer deres lokalsamfund – Harajuku-kirken, der også fungerer som koncertsal, afspejler sit på den mest elegante vis.



ELIAS-KIRKEN, COOPER PEDY, AUSTRALIEN

I outbacken, 800 km nord for Adelaide, finder man en serbisk-ortodoks kirke under jorden. Det er ikke hedeslag – det er bare en yderst ortodoks ortodoks kirke. Kirken er bygget i 1993 til ære for profeten Elias af serbere, der havde rejst om på den anden side af jorden for at smede lykken som minearbejdere i Cooper Pedy – verdens hovedstad for ædelstenen opal. Kirken, der er 30 meter lang, godt 5 meter bred og 7 meter høj, er fuldstændig udskåret i sandsten. Og med over 40 grader i den bagende ørken ovenfor må man erkende, at den underjordiske kirke byder på lindring og trøst i mere end én forstand.



Diakoni – så alle kan være med

Conny Hjelm er diakon, Master i Diakoni og ph.d.-studerende på Filadelfia Uddannelse. Efter at have undervist i faget i 25 år fejrer hun i sommeren 2017 sit jubilæum med at udgive en bog, så både nørder og novicer kan blive klogere på diakoni – forstået som et fag.



Conny Hjelm

Conny Hjelm er født op opvokset i Thy. I dag bor hun på Vesterbro i København, men med jævne mellemrum tager hun tilbage til Vesterhavet for at få se tingene i et større perspektiv. Og i sit professionelle virke har Conny Hjelm også arbejdet med grundighed og perspektivering. Hun blev uddannet diakon i 1992, fordi det for hende var en oplagt mulighed at komme til at arbejde med sjælesorg på.

Diakoni - for novicer og nørder

- Ser diakoni som et fag, som kan udøves af både novicer og de, som kender til diakoni i forvejen
- Får et omfang på knap 100 sider
- Udgives på Skriveforlaget, juni 2017 og kan forudbestilles på: diakoni@filadelfia.dk
- Udgives i samarbejde med Fårevejle Provsti

I mange år var Conny Hjelm usikker på, hvad diakoni egentlig er, og hvordan det bedst kan beskrives, så det kan forstås af alle.

”I de første år af min tid som diakon kunne jeg faktisk bedst forklare diakoni ved at fortælle, hvad det ikke var,” siger Conny Hjelm.

Diakoni som fag

Lysten til at komme kernen af diakoni nærmere var hele tiden en drivkraft, og gennem sin forskning og undervisning fik Conny Hjelm opbygget en forståelse af begrebet. Hun syntes dog stadig, der manglede et undervisningsværktøj, der kan anvendes i de sammenhænge, hvor eksempelvis frivillige og professionelle

kommer med hver deres udgangspunkter for forståelse – eller manglende forståelse – af diakoni.

”Det meste af den litteratur, som beskriver diakoni, ser begrebet ud fra et teologisk perspektiv. For et par år siden begyndte jeg at arbejde med tanken om at kunne forstå diakoni som et fag, der også kan udøves i det offentlige rum og ikke bare i en kristelig kontekst, og desuden som et fag, der kan læres og praktiseres af alle. Jeg fandt frem til, at det kan man faktisk godt. Det blev nøglen til at hjælpe andre med at forstå diakoni, og det fik mig til at begynde at skrive bogen,” fortæller Conny Hjelm.

Bogen udkommer i sommeren 2017 og får titlen ”Diakoni – for novicer og nørder”. Den er opbygget af to dele – den ene for nørderne, og den anden for novicerne, men det er de samme begreber, som forklares gennem bogen.

”Mit mål er, at bogen kan være et oplæg til samtale om diakoni, give større forståelse af diakoni og være et værktøj til at skabe en klarere defineret tilgang til arbejdet med diakoni. Eksempelvis i organisationer, i varmestuer, i spejdergrupper, i kirker, på diakonuddannelser og andre teologiske uddannelsessteder,” forklarer Conny Hjelm.

Diakoni kan bruges i ikke kristelige snitflader

Conny Hjelm underviser og er i gang med en erhvervs-ph.d på Filadelfia – et hospital i Dianalund, der hjælper og behandler mennesker, som lider af epilepsi. På hospitalet kommer mennesker fra alle dele af samfundet og med andre trosretninger eller intet forhold til tro eller religiøsitet. Derfor skal diakonien også tilpasses de situationer, hvor der er et menneske, der ikke forholder sig til en trosdimension.

”Og det kan diakonien godt, fordi faget diakoni tager udgangspunkt i, at vi først og fremmest er mennesker – og at diakoni primært består af at møde den, vi står overfor, som menneske og ikke som en rolle – fx patient, klient, hjemløs osv. Diakoni er derved ikke forkyndelse, det er holdning og handling. Så bogen er også en hjælp til at anvende diakoni i en ikke-kristelig kontekst – altså hvor arbejdet sker i snitfladen mellem de kristne værdier og det ikke-kristelige,” slutter Conny Hjelm. *



Faglighed og kvalitetsprodukter bør være lige så sikkert som amen i kirken

Når de danske folkekirker skal renoveres, er aktører med vidt forskellig faglig baggrund involveret. I denne artikel kan du møde en bygningskyndig og en leverandør, som kommer med forskellige forudsætninger. Fælles for dem er, at de begge opfordrer til ikke at gå på kompromis med kvaliteten af hverken byggeteknik eller kalk- og mørtelprodukter.



Niels Nygaard

Da mange af de danske kirker er opført tilbage i 1100- og 1200-tallet, skal de renoveres og vedligeholdes løbende. En af dem, som er med til rådgive om vedligeholdelse, er Troels Hansen, der fungerer som bygningskyndig ved Kolding Provsti.

Han fortæller, at når man skal renovere eller vedligeholde gammelt murværk, skal bygningskonstruktionen undersøges grundigt. Det er vigtigt at bruge den samme byggeteknik, som oprindeligt er anvendt.

”Kirkerne er bygget som en åben konstruktion med pudslag af kalkmørtel og overfladebehandling med kulekalk, og flere eksempler på reparationer og renoveringer har vist, hvordan brugen af forkert byggeteknik kan forrette stor skade på kirkens murværk,” siger Troels Hansen.

Han anbefaler derfor, at man altid holder øje med luftfugtigheden i kirken og jævnligt lufter ud. Står man foran at skulle renovere kirken, anbefaler han derfor at anvende den oprindelige byggeteknik og gode kalk- og mørtelprodukter.

Kulekalk fra Sverige

En af de danske forhandlere/producenter, der leverer disse produkter, er Nordisk NHL. Direktør Niels Nygaard forklarer, at det ikke blot er en fordel at anvende byggeteknikker med en lang tradition

– det er også en fordel at bruge kvalitetsprodukter med en længere ”modningstid”. Et godt eksempel herpå er netop kulekalk, som er den kalktype, der oftest anvendes i danske kirker.

”Vi forhandler kun svensk kulekalk fra Målarkalk, som er den førende svenske producent. Kalken forædles ved, at man først sorterer de største stykker fra, hvorefter man læsker den brændte kalk. Derefter lægges kalken i underjordiske kuler, hvor kalkpartiklerne med tiden bliver mere og mere finkornede. Jo finere den er, jo højere kvalitet har kalken,” forklarer Niels Nygaard.

Som god rødvin

Efter et års lagring har man en kalk, som fint kan anvendes med et godt resultat. Der opnås en virkelig god kalk ved en lagringsperiode på tre til fem år, og for dem, som vil have det absolut bedste produkt, findes en kulekalk, som har lagret i 8-12 år.

”Kulekalk opfører sig som god rødvin – den bliver bedre med tiden,” siger Niels Nygaard og understreger, at håndværkerens tekniske faglighed ikke kan stå alene. Man skal også vide, hvor på kirken produkterne skal anvendes.

”Til danske kirker har vi en stor produktpalette: Kulekalk og 12 % kulekalksmørtel, sandkalk, kalkmælk, kalkvand og naturlig hydraulisk kalk (NHL) og NHL-mørtel. Kombinationen af disse kan skabe virkelig gode resultater, når man anvender det rigtige produkt på det rigtige sted. Og det er her, vi bruger vores erfaring til at rådgive for eksempel menighedsrådene, arkitekterne og murerne, så de rigtige produkter vælges og anvendes rigtigt fra starten,” siger Niels Nygaard.



Nordisk NHL

- Leverer NHL-mørtel i forskellige styrker og kornstørrelser
- 12 % kulekalksmørtel leveres i forskellige kornstørrelser
- Kalkmælk kan leveres i mange forskellige farver
- Foruden kulekalk fra den svenske producent Målarkalk forhandles primært hydraulisk kalk og kalkmørtel fra den verdensberømte producent St. Astier

Tlf.: 62 52 10 54
www.nordisknhl.dk



Sådan gjorde vi for 50 år siden...

NOVEMBER 1967

SM KIRKEKERTE



Til belysning af kirker

Til belysning i vore kirker har man gennem århundreder anvendt vokslyset - senere stearinlyset. Det levende lys skabte en egen stemning og andagt, som var med til den udelukkelse af ydervædenen, der tilstræbtes.

Hele kirkens indre opbygning og udformning er stærkt forbundet med disse ældgamle belysningskilder. Da kravet om en mere tidssvarende belysning imidlertid blev stærkere, var det naturligt - med vokslysets og stearinlysets farve som grundlag - at forsøge at skabe en glødelampe, der kunne erstatte den tidligere belysning.

Gennem såvel praktiske som teoretiske forsøg blev der skabt en glødelampe i kerteform med en opbygning og lysfarve, som ligger meget nær stearinlysets.

Denne kertelampes økonomi med hensyn til wattforbrug og lysudbytte er dog ringere end en normal glødelampes; men dette er uundgåeligt for at opfylde de krav, der knytter sig til denne belysningsart.



Kirkekerte LED

Som det var tilfældet i 1967, er det også i dag afgørende, hvilken stemning belysningen skaber i kirken.

For en LED-pære er der endnu flere tekniske faktorer, som skal være korrekte, i forhold til en glødepære, når målet er at genskabe stearinlysets skær.

Derfor er det langt fra ligegyldigt, hvilken pære der vælges, nu hvor LED skal afløse glødepæren.



Danlamp har leveret belysning til danske kirker i mere end et halvt århundrede



Ring til os på 74 62 22 66

Danlamp A/S
Lundsberg Industrivej 65
6200 Aabenraa

Kirkegårdskort

Vi har nemme løsninger til tunge opgaver

- Droneflyvning til fremstilling af et detaljeret luftfotokort (baggrundskort)
- Digitalisering af et temakort med gravpladser
- Online levering direkte til kortmodulet i EG Kirkegårdssystem
- Årlig ajourføring af luftfotokortet på abonnementsbasis

Dine fordele

- Automatisk levering og udskiftning af et detaljeret baggrundskort (luftfoto) én gang årligt
 - Gør det selv. Medarbejderne kan selv ajourføre gravstedstemaet digitalt
 - Slip for bøvlet med igangsætning af en kortlægningsproces - det sker bare
 - Der er altid et nyt og detaljeret baggrundskort til rådighed
- Så er du altid ajour



- Abonnér på kortlægning vha. drone

LIFA har i alt 12 kontorer i DK
Find os på www.lifa.dk
tlf. 63 13 68 00
mail: land@lifa.dk



Kulturarv og komfort smelter sammen

Ønsket om komfort og nye tekniske løsninger kolliderer ofte med bevarelse af kulturarven. Hos Meinertz i Skanderborg har de specialiseret sig i varmeløsninger til fredede bygninger og kirker, der griber så lidt ind i bygningens oprindelige arkitektur som muligt.



Jyllinge Kirke er en moderne kirke, hvor Meinertz leverede en diskret og stilfuld Convec FloorLine-løsning til montering i gulvet rundt om kirkerummet.



Kerteminde Kirke var en restaurationsopgave, hvor konvektorer blev monteret under kirkebænkene, og farven præcis svarer til kirkebænkens farve.



I Paarup Kirke er Meinertz-konvektorer placeret diskret rundt om knæfaldet under en Meinertz ProLine Rist.

Bendt Longmose Jakobsen fra C & W Arkitekter A/S i Svendborg er restaureringsarkitekt med speciale i fredede bygninger. Han har arbejdet med at restaurere herregårde og kirker i mere end tyve år. Hver opgave er unik og har sine udfordringer:

”Når vi renoverer en kirke er det vigtigt, at vi har forståelse for de historiske lag, der er i bygningen. Mange middelalderkirker har kalklag helt tilbage fra den tid, de blev bygget. Her sørger vi for at rense kalklagene nænsomt, så vi bevarer de historiske lag for eftertiden. På samme måde kigger vi efter tekniske løsninger, der ikke griber ind i kirkerummet. Det er jo sådan, at arbejder du med en fredet bygning, så skal alt det, du sætter ind i bygningen, kunne tages ud igen uden at efterlade sig varige spor i bygningen.”

Radiatorer under kirkebænkene

Kravene til istandsættelsen af fredede kirker står ofte i kontrast til ønsket om komfort. For selv om kirken er en historisk bygning, så er det også et brugsrum. På en kold decemberdag forventer menigheden, at kirken byder velkommen med varme rum og åbne hænder. Derfor gælder det om at finde varmeløsninger, der ikke ødelægger bygningens kulturarv eller arkitektoniske linjer.

”En rørføring kan ødelægge rigtig meget i gulv og væg, ligesom det kan forstyrre det visuelle indtryk. Kirkerummet skal gerne fremstå så rent og uforstyrret som muligt. Derfor har vi på flere projekter samarbejdet med Meinertz om at have en varmeløsning, hvor radiatorerne sidder under bænken og næsten er usynlige. Vi vælger gerne en farve på radiatorerne, der ligger tæt op af bænkens farve, så de bliver endnu mere integrerede i kirkerummet,” siger Bendt Longmose Jakobsen.

Skræddersyede løsninger

Meinertz leverer radiatorer, der kan skræddersyes til det enkelte projekt og den enkelte bæk i kirken. Længden på radiatorerne kan således varieres i det uendelige, ligesom de kan fås i farver, der matcher den øvrige farvesætning i kirken. Løsningerne tegnes til

det enkelte projekt i tæt samarbejde med arkitekten, så rørføringen bliver lagt de steder i kirkerummet, hvor den gør mindst skade. Produktionen af radiatorerne foregår hjemme på den familieejede fabrik i Skanderborg.

”Vi lever og ånder for det gode håndværk og den personlige rådgivning. Det er her, vi virkelig kan gøre en forskel. Vi leverer ikke standardvarer, men en særligt tilpasset løsning til den enkelte kirke. Vi analyserer på kirkerummet sammen med arkitekterne og kommer med flere forskellige løsningsforslag alt efter, hvordan rummet er bygget op og indrettet. Når installatøren skal i gang, hjælper vi også med rådgivning, så det bliver udført korrekt, siger adm. direktør Philip Meinertz, der er tredje generation i virksomheden.

Løsninger til kirker i hele landet

Radiatorerne under bænkene er kun én løsningsmodel ud af mange. Meinertz har gennem årene udviklet og forfinet deres varmeløsninger, så de kan tilpasses stort set hvert projekt. Således har Meinertz i Paarup Kirke udviklet og produceret en række indbyggede og diskrete konvektorer ved knæfaldet.

Her er konvektoren monteret i en speciel tilpasset stålkasse, der får den afsluttende Meinertz ProLine Rist til at ligge i niveau med gulvet. Selve risten og konvektorgraven er malet i samme nuance som de gule teglsten i det flotte murede gulv, så løsningen falder naturligt ind i omgivelserne.

”Et andet spændende projekt er Assens Kirke ved Mariager Fjord, hvor vi har monteret buede radiatorer med en special topriist, der leder den varme luftstrøm ind mod rummet og væk fra væggene, så vi undgår sod på de hvide vægge. Derudover har vi leveret varmeløsninger til en lang række spændende kirkebyggerier i Danmark og Skandinavien, blandt andet til Frederiksberg Kirke, Silkeborg Kirke, Fraugde Kirke, Genner Kirke, Gug Kirke og Holmens Kirke. Det er altid noget helt specielt at være med i et kirkeprojekt. Det er på én gang et højtideligt og et hjertevarmt rum, hvor mennesker mødes og har noget på hjerte,” slutter Philip Meinertz. ✱



Sogehuset set fra Viborgvej

Nyt sognehus til Hasle Kirke

“at sogne betyder at mødes - og folk skal møde hinanden i det nye sognehus”

Den 22. januar blev Hasle Kirkes nye sognehus indviet, og det er håbet, at huset i fremtiden kan danne nye fællesskaber på kryds og tværs. Huset er tegnet af arkitekterne OOOJA architects og kimthorsell architects, som også har stået for hele fagtilsynet og byggestyringen i de snart 1,5 år, som byggeriet har taget.

Ombygning

Starten på ombygningen går tilbage til 2008, hvor Hasle Kirkes menighedsråd indser nødvendigheden af at renovere sognegårdens køkken. Men det greb om sig, og efter et møde om finansiering af renovering med det økonomisk ansvarlige provstiudvalg blev det besluttet at opfordre til en egentlig ombygning med inddragelse af den tidligere præstegård mellem Viborgvej og sognegården. Ombygningen startede i november 2015 og beløb sig til 14,3 mio. kroner. Ved indvielsen lykønskede provstiudvalgets formand Lis Glibstrup både Hasle Kirkes menighed og alle andre, der bor i Hasle. Og tilføjede: “Skønt at se, hvordan det er blevet”. Arkitekt Jan Buthke fra arkitektfirmaet OOOJA architects, som vandt konkurrencen om byggeriet sammen med kimthorsell architects, holdt indvielsestale med ordene: “Sognehuset, med alle de mange gæster til indvielsen, ser ud til at fungere, ligesom det har været tænkt. Bygningens forskellige rum og det omgivende gårdrum flyder naturligt sammen til en helhed. Det er blevet et meget lyst og åbent hus, hvor gammelt og nyt er i åbenlys balance med hinanden”. Desuden glædede han sig over, at sognehuset har fået et synligt ansigt ud mod Viborgvej.



Præst Carsten Clemmensen foran den nye indgang

Indvielse med biskoppen

For lidt over et år siden gik byggeriet af Hasle Kirkes nye sognehus i gang på Viborgvej. Og nu er byggeriet ved at være ved vejs ende. Officielt blev den nye tilbygning indviet 22. januar 2017 med en åbningsceremoni med festgudstjeneste i kirken, hvor biskop Henrik Wigh-Poulsen prædikede.

Sognegården “peger” ud mod samfundet

Med opførelsen af Hasle Kirkes sognehus blev et stort ønske for kirkens brugere og ansatte endelig opfyldt og synligt.

“Tidligere følte vi, at vi havde ryggen mod lokalsamfundet i Hasle med vores daværende kirkehus (sognegård, red.). Det lå gemt bag træer og en præstebolig. Men med den nye bygning er det nærmest, som om vi rækker hånden ud mod samfundet”, siger præst Berit Schelde Christensen og fortsætter: “Sognehuset er, set fra oven, bygget med fire takker, der alle peger ud mod det omkringliggende samfund - på samme måde som en hånd - ud mod Viborgvej”.

Områdets hus

“Jeg glæder mig mest til, at nogle vil bruge det. Vi har selvfølgelig vores idéer til, hvad det kan blive brugt til. Men jeg vil jo gerne, at det på én eller anden måde bliver områdets hus”, siger Carsten Clemmensen, der ligeledes er præst i kirken, og fortsætter: “Det er vigtigt, at brugerne ikke føler, at det er præsternes eller menighedsrådets hus, men at det bliver Hasles mødested. At sogne betyder at mødes. Og folk skal møde hinanden her”.

Det historiske perspektiv

En indvielses-vise skrevet af diakon Ele Bonde pegede på Hasles udvikling fra landsby til forstad med mangfoldig befolkning. Visen sluttede: “Sognehuset er strakt som en hånd, der er rakt i en sitrende venten på svar”.



Tidlig konceptuel skitse



Foyer



Forsamlingsalene



Fritlagte saksespær

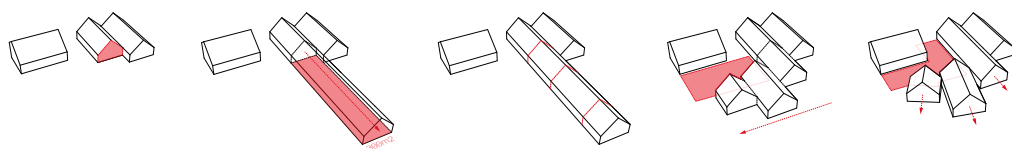


Diagram over tilblivelsen af fingerplanen

De arkitektoniske intentioner er fastholdt

Det har været en væsentlig del af de arkitektoniske intentioner fra starten, at udvidelsen af Hasle Kirkes sognegård skulle virke imødekomende og opleves som en effektiv og moderne udnyttelse af sognegården med fokus på det gode fællesskab.

Da menigheden tilbyder mange former for arrangementer, bl.a. undervisning, musik, foredrag, kirkekaffe, aftensmad for konfirmander,

musikrum, aktivitetsrum m.m., har det været afgørende at indtænke, at sognegården skulle kunne håndtere mange forskellige aktiviteter på samme tid – uden at trommespil i musikrummet støjer i præstens kontor eller har indflydelse på korsang i den store sal.

Der er i den forbindelse blevet arbejdet meget med åbenheden imellem rummene og rumforløb, således at sognehuset fremstår som et meget åbent hus til dagligt, men at det også er muligt at opdele huset i mindre rum, når dette er nødvendigt.

Det har været en arkitektonisk intention, at bygningen skulle være i balance med sine omgivelser og den øvrige bebyggelse, samtidig med at den skulle være markant og entydig i sit arkitektoniske formsprog uden at virke dominerende over for kirken.

Arkitekterne har således ladet sig inspirere af den eksisterende sognegårds arkitektoniske udtryk og videreført denne i en moderne fortolkning, der på nænsom vis kobler det eksisterende hus og tilbygningen sammen, skaber sammenhæng i forhold til materialevalg og udtryk og skaber et lukket gårdrum, som danner ramme for de mange sociale udendørsarrangementer, som menigheden planlægger i løbet af sommerhalvåret.

Det er denne fine balance imellem sognehuset som samlingssted for hele området og menighedens ansigt udadtil og sognehusets mere konkrete tilbud til den enkelte borger, der har været særligt i fokus, da sognehuset blev udviklet – og som har ført til en meget velfungerende og nuanceret opdeling af huset.



Åbne lyse rum

Om arkitekterne:

Hasle Kirkes nye sognehus er tegnet og udført som et fællesprojekt af de to aarhusianske arkitekter Jan Buthke fra 000JA architects og Kim Thorsell fra kimthorsell architects.

Et arkitektonisk aspekt, som knytter de to tegnestuer sammen, er deres fokus på inddragende og nytænkende byggerier, som favner mange forskellige mennesker og indbyder til nye sammenhænge og aktiviteter.

000JA architects og kimthorsell architects har de seneste år indgået flere succesfulde samarbejder omkring bygge- og landskabsprojekter. Grundlaget for disse samarbejder er en dyb respekt for hinandens faglighed, og afgørende for succesen er den måde, tegnestuernes kompetencer supplerer hinanden. Selv om tegnestuernes primære styrker og kompetencer lægger op til en præcis opdeling i udvikling og projektering, har tegnestuerne valgt at følge projektet i fællesskab hele vejen fra konkurrenceprojekt til færdigt byggeri. Tegnestuerne anser dette som nøglen til deres fælles succes, da de er overbeviste om, at dette fører til et mere sammenhængende og gennemført resultat – og i sidste ende bedre byggeprojekter.



Jan Buthke, Cand.Arch.
t: +45 22 91 77 42
m: ja@000ja.dk
www.000ja.dk



Kim Thorsell, Arkitekt MAA
t: +45 26 71 14 56
m: arkitekt@kimthorsell.dk
www.kimthorsell.dk

Som sognepræst gennem mange år har Kathrine Lilleør arbejdet meget med højmassen og mener, det er den afgørende årsag til, at hun har opbygget store menigheder både i sine landsbysogne og nu i Sankt Pauls Kirke. Læs med her, hvor hun deler sine tanker og erfaringer med os.

Hvorfor er nogle kirker fulde – og andre langt fra fulde?

Af Dorthe Klyvø · Fotos: Les Kaner

”Jeg må indrømme, at jeg aldrig i mine 24 år som sognepræst er gået i kirke en søndag morgen uden at tænke, ”mon der overheadet sidder nogen i dag?”, og jeg bliver altid overvældet af taknemmelighed over, at der er kommet nogen. Men der er en uudgrundelighed i det her – i det spørgsmål: Kommer der nogen? Præster kan prædike kirker tomme, det er sandt, men organister kan også spille kirker tomme. Det taler man måske ikke så meget om. Det er altså ikke kun præsterne, der kan være kedelige. Hvis musikken igennem hele gudstjenesten er tung og svært tilgængelig, kan det også medføre, at ingen kan holde det ud.”

Hvad er det så, der gør forskellen? Hvorfor fyldes nogle kirker af en dedikeret menighed?

Den trofaste menighed spiller en stor rolle ifølge Kathrine Lilleør, der påpeger, at kirken jo tilhører de mennesker, der kommer der. Hun var på et tidspunkt præst i Hvidovre, hvor store dele af menigheden havde været med til at samle ind og bygge kirken. Der fik hun den oplevelse, at det ikke betød så meget, hvad præsten

sagde. Der ville skulle mere end dårlige prædikener til at skræmme dem ud af deres egen kirke.

”Det her handler også om tradition. Her vil det være passende at sende en hilsen til tidligere tiders gode missionsfolk. Hvis man ser tilbage på vækkelsesbevægelsen i 1800-tallet, fik man jo etableret en virkelighed, hvor det bare var sådan, at man gik i kirke. Det stod ikke til diskussion. Selv igennem 70’erne og 80’erne, hvor vi så den store nedgang i antallet af kirkegængere, har det betydet, at der har været en grundstamme i menighederne rundt omkring. Og der, hvor der er nogen, der kommer der også andre til.”

Kan man sige, at det også handler om et fællesskab?

”Ja! Kirke betyder fællesskab. Det handler om at sidde sammen og høre det glade budskab, at Gud vil os det godt! Hvilket jo på mange måder er et besynderligt budskab midt i sorg og nederlag og modgang, og hvis vi ikke er flere, der synger det – og gør det i fællesskab, kan det være svært at tage ind. I kirken har vi et fællesskab, hvor vi vender os mod noget, som ikke kan begribes med hjernen. Der er det vigtigt at sidde flere sammen, for så går det stærkere ind, og det har man altid vidst i kirken. Det var hele

grunden til, at de gamle urkristne arrangerede gudstjenesten som en understregning af Guds nærvær hos os, hvor det glædelige budskab forankres ind i dit og mit lille, mørke hjerte, fordi vi er mange, der samles og synger det ind i hjertet og hører det fortalt.”

Højmessen er helt central

Kathrine Lilleør har arbejdet mere og mere med højmessen igennem sit arbejdsliv som sognepræst og mener, det er den afgørende årsag til, at hun har opbygget store menigheder både i sine landsbysogne og nu i Sankt Pauls Kirke.

”Jeg tror, at grunden til, at jeg har kunnet bygge menighed både i Slagslunde og Ganløse og her, er, at jeg gennem årene har arbej-

det mere og mere med højmessen. Højmessen er jo oldgammel, og mange taler om, at den skal laves om og er umulig at forstå for almindelige mennesker. Men jeg siger, at højmessen er det kristne meditationsritual, hvor man igennem sange og ritualer og prædiken når frem til altergangen, hvor hele gudstjenesten kulminerer, og man falder på knæ foran alteret.”

Hun oplever, at mange kommer til højmesse og aldrig har været til altergang før, men at der er en stor søgning netop mod det kristne mysterium. Derfor har hun arbejdet med at vise vejen frem til det ritual, der ikke kan forklares, men som man kun kan forsøge at sætte ord på.

Fortsættes på næste side →



Alu Design leverer direkte til slutbrugeren og kan tilbyde rådgivning, måltagning og efterfølgende montering. Vores forsatsvinduer sælges endvidere via forhandlere, entreprenører og håndværkere i både Danmark, Holland, Tyskland, Sverige og Norge.

Vi løser gerne specialopgaver og deltager ofte i udviklingsopgaver i samarbejde med arkitekter og ingeniører – primært omkring bevaringsværdige bygninger og kirker.

AD
ALU DESIGN
FORSATSVINDUER

Alu Design A/s
Nyholms Allé 23
2610 Rødovre

Telefon: 36 41 14 66
info@aludesign.dk
www.aludesign.dk

”Alle mennesker i hele verden har behov for at udleve det åndelige fællesskab i fysiske ritualer. I vores del af verden har vi ikke så mange ritualer, men i højmissen og i altergangen siger Gud til os, at han har knyttet os til os som sine børn. Vi kan være over for ham, som vi vil, han vil aldrig vende sig bort. Det ritual med at falde på knæ og modtage brødet og vinen, det er højmessens højdepunkt, og det har vi alle et stort behov for at læne os ind i. Kirkegængerne strømmer til alterbordet i Sankt Pauls Kirke, også selv om det for mange er første gang. Det faktum, at vores menighed består af mange helt nye kirkegængere, viser, at højmissen har meget at sige også ukirkelige danskere.”

Budskabet skal være tilgængeligt og smukt, men højmissen skal ikke laves om!

”Sagt i al ubeskedenhed tror jeg, at Sankt Pauls store menighed er opstået, fordi jeg på baggrund af mine erfaringer gennem mit faglige liv har opdaget, hvad gudstjenesten kan. Jeg får så ondt

” **Jeg får så ondt i hjertet, når vi i folkekirken ikke tror på højmissen. Jeg synes, det er at tale guld ned og gøre det til tin og metal og ingenting, når man siger, at højmissen skal laves om, fordi den er uforståelig.**

i hjertet, når vi i folkekirken ikke tror på højmissen. Jeg synes, det er at tale guld ned og gøre det til tin og metal og ingenting, når man siger, at højmissen skal laves om, fordi den er uforståelig. Højmissen skal ikke laves om! Men den skal pudses, så den stråler! Væk med de kedelige, tunge melodier og de salmer, man ikke kender og heller ikke vil kende. Vi skal synge de store, dejlige salmer hver eneste søndag, og vi præster skal lægge vores nørderi fra os – vi skal ikke lede i salmebogen efter den komplet ukendte salme, hvor teksten i tredje vers lige passer til det, vi siger i vores prædiken! Og organisterne skal løfte salmesangen og ikke gemme deres lidenskab i kirkekoncertmusikken.”

Alt i kirken skal tjene højmissen

”Jeg forstår heller ikke, at man lægger al den store musik uden for gudstjenesten. Alt skal tjene højmissen i folkekirken. Punktum. Alt det, der ikke tjener højmissen, skal ud eller er sekundært. Så kraftigt vil jeg sige det. Højmissen skal placeres som det stærkeste, det skønneste og det vildeste, vi har. Når vi har koncerter her, er de altid integreret i gudstjenesten.”

I Sankt Pauls Kirke har de sat højskolesangbogen ind i kirken og synger ofte en sang fra den som afslutning på gudstjenesten,



Kathrine Lilleør er cand.theol. og ph.d. på en afhandling om H.C. Andersens eventyr, og hun har været sognepræst ved Sankt Pauls Kirke i Nyboder siden september 2014. Hun modtog i 2012 H.C. Andersen-prisen for sin forskning og formidling af eventyrene. Kathrine Lilleør er kendt som forfatter, debattør, foredragsholder samt anmelder/kommentator/klummeskribent for Berlingske.

ligesom kirkens kor også ofte synger sange fra højskolesangbogen under gudstjenesten.

”Det moderne menneske vil ikke bankes på plads, som man bliver i mange af de gamle salmer – vi vil tænke selv, og salmebogen kan indimellem mangle den poetiske lethed, som man finder i højskolesangbogens sange. Det er vores fornyelse til højmissen, at vi synger sange som ”I sne står urt og busk i skjul” eller en anden smuk forårssang, der jo leger og synger foråret og evigheden ind. Vi besynger landet og glæden og sommeren i ren hilsen og taknemmelighed til Vorherre. Menighedens sang er højmessens pulsslæg. Kom og hør, hvor levende den er!” ♦

Cohen i kirken

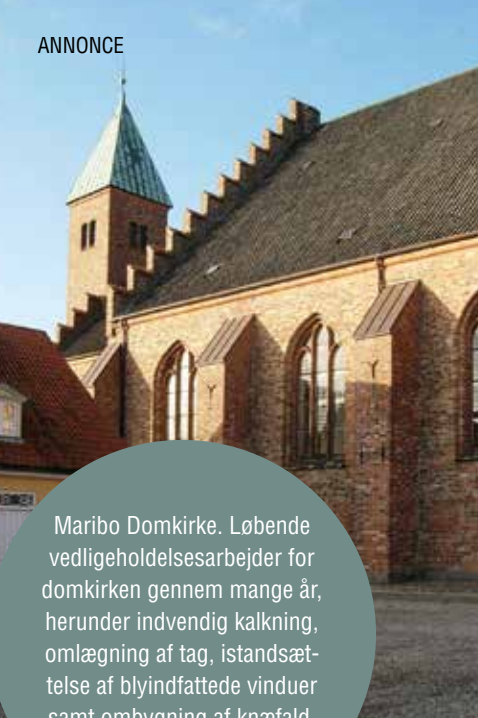
Sange af Leonard Cohen, en ny poetisk koncertfortælling

”Karsten Holm og Cohen Trioen fyldte ikke bare Storrिंग Kirke til bristepunktet og lidt til, men de fyldte også os tilhørere med en bevægende musikalsk fortolkning af Leonard Cohen.”

Sognepræst Carsten Marvig

Booking: 23 49 74 13
www.karstenholm.dk





Maribo Domkirke. Løbende vedligeholdelsesarbejder for domkirken gennem mange år, herunder indvendig kalkning, omlægning af tag, istandsættelse af blyindfattede vinduer samt ombygning af knæfald, alterpodie og prædikestol.



Christianskirken. Løbende rådgivning for kirken og udførelse af byggesager, herunder omlægning af tag, etablering af forsatsrunder, udførelse af lift fra krypten, ombygning af menighedslokaler og restaurering af tårnets ure.



KIRKER OG KIRKELIGE ANLÆG SOM SPECIALE Gennem 45 ÅR

Rønnow Arkitekter arbejder med en bred vifte af projektyper inden for restaurering, renovering, ombygning og nybyggeri. Arbejdet med kirker og kirkelige anlæg er en af tegnestuens kernekompetencer og har været det gennem snart et halvt århundrede. Vi besidder omfattende viden om kirkernes historie, arkitektur, funktion, materialer og byggeteknik og er fortrolige med alle de behov, der knytter sig til kirkernes liv og virksomhed. Vores opgaver spænder fra de små detaljer, over ombygning, farvesætning og design af inventar, til løbende vedligehold, omfattende totalistandsættelser og udførelse af nye bygninger. Gennem virket som Kgl. Bygningsinspektør siden 1982 har vi opbygget et nært og frugtbart samarbejde med stifter, provstier og menighedsråd over hele landet. Aktuelt omfatter hvervet som Kgl. Bygningsinspektør Roskilde, Fyens, Haderslev, Ribe og Viborg stifter.



Rønnow Arkitekter A/S
Ny Kongensgade 9, 2.
1472 København K
59 44 32 00
ra@ra.dk
www.ronnowarkitekter.dk

Hagested Kirke.
Indvendig kalkning,
istandsættelse af
kirkebænke og nyt
varmeanlæg.



Odden Kirke. Istandsættelse af kirkens indre, herunder ombygning af kor og knæfald, ny farvesætning af alt inventar og udførelse af nyt orgel.



Den kommende kirke i Sydhavnen bliver formet som en let og lys spiralformet pyramide – eller rettere en ziggurat, som er et tempeltårn med en helligdom på toppen.



KIRKEARKITEKTUR:

En spiralformet pyramide, der stræber mod himlen

Hvad er god kirkearkitektur? For menighedsrådet i Sydhavn Sogn, der er i gang med byggeriet af den første københavnske kirke i tre årtier, har det moderne islæt været afgørende, men kirken skal være tilgængelig for alle – på både fysisk og åndeligt plan.





Visualiseringer: JAJA Architects



Forslaget forsøger at strække bylivet fra vandkant til kirketop i form af en tagpromenade, der skal invitere til en gåtur op mod himlen. På vejen op støder man på små intime terrasser og lave vandbassiner med rislende vand.

Af Morten Berthelsen

Københavns nyeste kirke er fra 1989. Nu væltes den endelig af pinden, og i hvilken facon! 114 arkitekter og arkitektteams, hvoraf 53 var fra udlandet, har deltaget i Sydhavn Sogns åbne konkurrence om en ny folkekirke på en af Københavns Sydhavns mest prominente pladser. Det blev JAJA Architects, der løb af med af sejren, og trods et stærkt felt med mange smukke bud, var det ifølge en af dommerne en klar vinder.

”Vi har ikke været uenige om det endelige valg. Den arkitektoniske udformning er ikke til at stå for. Det er så smukt, som det kan være,” siger den begejstrede menighedsrådsformand Lone Rasmussen om kirken, der ifølge dommerkomiteen med enkle midler og stor autoritet står

frem i det urbane arkitektoniske landskab. Der er desuden fokuseret på, at vinderholdet har formået at skabe et stærkt og robust projekt, der forener den indre og åndelige dimension med en ydre tiltrækningskraft.

”Vi ville ikke have en klods. Ej heller en kolos. Og der ligger stort set kun firkantede bygninger herude i ”udørkenen”, som er meget domineret af garager og industri. Bygningen skulle skille sig ud, men man skulle samtidig ikke være i tvivl om, at det er en kirke.”

En kirke først og fremmest, ikke et kulturhus. Men der er alligevel lagt op til, at offentligheden skal kunne opholde sig på kirkens grund – og kunne gå rundt uden på kirken – døgnet rundt, når den efter planen står færdig i 2019.

Fortsættes på næste side →

” Bygningen skulle skille sig ud, men man skulle samtidig ikke være i tvivl om, at det er en kirke.

**ARKITEKTFIRMAET
SØREN KIBSGAARD M.A.A.**



restaurering
kirker
fredede og bevarings-
værdige bygninger

9520 Skørping
Tlf. 9839 8600
sk@arkitektsk.dk
www.arkitektsk.dk





Trekroner Kirke er udformet med et moderne udtryk af organiske former og et balanceret samspil mellem inde og ude.



”Kirken er til for mennesker, ikke omvendt. Det skal være alle menneskers kirke. Det har vi set mange gode bud på ifm. konkurrencen, hvor der er brugt meget lys og skæve vinkler, som bryder med den lidt vante byggestil. Mange af vores kirker er lidt nogle gamle murmeldyr, så jeg tror

det er sundt at forny det arkitektoniske budskab lidt, fortælle eventyret på en anden måde – også uden at gå på kompromis med kristendommen,” siger Lone Rasmussen.

Alt i ét rum

I Himmelev Sogn har man i 10 år forsøgt at finde det helt rette udtryk for en ny kirke i Trekroner. Projektet, der er blevet kaldt både banebrydende og arkitektonisk dristigt, er gået i stå over flere omgange, men d. 5. april blev spaden endelig stukket i jorden, og byggeriet af Trekroner Kirke er officielt skudt i gang.

Rørbæk og Møller Arkitekter er totalrådgiver på projektet og ansvarlig for at løfte opgaven om at levere en organisk kirke, der på én og samme tid er fleksibel, bæredygtig og et samlingspunkt for bydelen – og med det hele i ét rum.

Mindre kan også gøre det. I Frederiksholm Kirke er to af kirketårnets sider omdannet til klatrevæg, til stor interesse for især de unge. Som menighedsrådsformand Lone Rasmussen siger: ”Når man hænger deroppe i 15 meters højde og skal fires ned i et tyndt tov, så tør man ikke andet end tro på Gud.”



” Vi sikrer, at det, der bliver sagt, bliver hørt! ”

Tænk du over, hvor meget det betyder for hørehæmmede at kunne følge med i gudstjenesten? Er du sikker på, at kirkens teleslyngeanlæg fungerer optimalt?

Hos Sicom A/S har vi markedsledende kompetencer inden for projektering, installation og servicering af teleslyngeanlæg, ligesom vi leverer totalløsninger inden for lyd, billede og streaming. Vi leverer diskrete løsninger med stor respekt for kirkerummet.

Kontakt os for et uforpligtende besøg.



Galten Kirke

**SICOM**

Sicom A/S - Vest
Kollens Møllevej 30, Stjær
8464 Galten
Tlf.: 7020 8422

Sicom A/S - Øst
Mose Allé 16
2610 Rødovre
Tlf.: 7020 8422

E-mail: sicom@sicom.dk
www.sicom.dk



Kirkearkitektur.dk

En nær udtømmelig ressource om dansk kirkearkitektur fra 1960 og frem til i dag. Det er Benny Grey Schuster, cand.theol. og lektor ved Folkekirkens Uddannelses- og Videnscenter, der står bag hjemmesiden, hvis hovedformål er at:

1. **Registrere og foto-dokumentere det moderne folkekirkelige kirkebyggeri**
2. **Indkredse, hvordan en luthersk-protestantisk kirke og et ditto gudstjenesterum ser ud**
3. **Bidrage med streger til en skitse af den nyeste kirke- og teologihistorie**

”Vi har lavet kirken i ét rum, hvor alt kan foregå. Konfirmandundervisning, møder, gudstjenester, koncerter. Det er et lille hus, der kan meget,” siger Nicolai Overgaard, arkitekt MAA, partner og adm. direktør i Rørbæk og Møller Arkitekter, for hvem det har været afgørende at søge væk fra ”sognecenteret”, som man har bygget i mange perioder, og hvor alt har været samlet i store anlæg.

”Rummet er fleksibelt og multianvendeligt, og fordi vi har skullet indfri ønsket om en organisk kirke og optimeret arealforbruget, har vi også haft mulighed for at være ambitiøse omkring byggeteknikker og arkitektur. Det er et rum, der bliver et fælles hus for hele bydelen og forhåbentlig et identitetsskabende rum, som man så at sige tager med sig, når man har været der.” ♦

Hvordan får man kirken til at stå i endnu 1000 år?

Det er et spørgsmål, Mads Bjørn Christiansen, medejer og bygningskonstruktør hos NB Tegnestuen, ofte stiller sig selv.

”Det overrasker mange, hvor meget vedligehold, en kirke egentlig kræver – og hvor store konsekvenser det kan få, at man har nogle små huller, som måske ikke ser så slemme ud lige nu, men hvis først man har en metertyk væg, der er opfugtet af slagregn og indtrængende vand, så vil det over tid give store udfordringer. Man tror, man skal have ordnet et lille hjørne, og så viser det sig, at man skal starte oppe i tårnet og arbejde sig hele vejen ned igennem, med stilladser og det hele. Vi ser ofte i dag den problematik, at den nødvendige vedligeholdelse er udskudt gennem lidt for mange år. Det kræver kendskab til og respekt for gammel byggeskik – og den måde, man dengang byggede på – at bevare kirkerne. Til, hvordan kirkerne har kunnet stå siden 1200-tallet og stadig gør det. Der er stor forskel i opgavernes kompleksitet, og det kan nogle gange være svært for menighedsrådene at sætte sig ind i, hvorfor man i kirken ikke kan bruge de samme moderne løsninger, som man kan derhjemme. Mange er helt up to date på, at renovering tager tid og kan være dyrt – andre steder skal vi forklare nye ansigter, hvorfor der f.eks. skal bygges med egetømmer og laves tapsamlinger, frem for at købe færdigt stål eller spær med sømbeslag. Mit råd er, at man ikke skal tænke i, hvad der er nemmest, men hvad der er den bedste løsning for, at kirken kan blive stående i 1000 år mere.”

Renovering af
klokkespillet på
Aarhus Rådhus
2016/2017



WWW.THUBALKA.DK

...Siden 1917
**Kirkeklokker
Klokkespil
Tårnure
Automatiske
ringe anlæg**



THUBALKA

Thubalka A/S, Bødkervej 9, 7100 Vejle
tlf. 75 85 93 11, info@thubalka.dk

Sikkerhedsekspert:

DNA-mærkning sikrer kirkens værdier

De mange værdifulde genstande i kirkerne har det med at tiltrække uheldige elementer. Alene i 2015 var der 461 tilfælde af tyveri, hærværk og indbrud i de danske folkekirker. Alt af værdi har interesse for tyven – fra drikkebægre, kobberedløbsrør, statuer og lysestager til maskiner og værktøj i tilstødende bygninger. Men menighedsrådene har en voksende værktøjskasse til rådighed for gøre livet surt for indbrudstyre.

Af Morten Berthelsen

”Der er to slags kirker – dem, der er låst, og dem, der ikke er. Det er nu engang nemmest at holde folk ude, hvis kirken er aflåst og sikret – såkaldt skalsikring. Men mange steder er kirken jo åben, og tyven kan komme gratis ind, så der snakker vi typisk om celle- og objektsikring,” siger Kasper Skov-Mikkelsen, direktør i brancheforeningen SikkerhedsBranchen. Hvis man ikke har mulighed for at sikre værdigenstande i et pengeskab eller aflåseligt rum – eks. store lysestager, døbefonte eller fade – har man ifølge sikkerhedseksperter tre muligheder:

1. Fastgør genstandene til et bord, gulv el. lign. med forskellige smarte løsninger, bl.a. wirer, lim eller låse.
2. Mærk tingene med et synligt skilt, som limes på. Det er svært at fjerne, og efterlader derved store mærker eller beskadiget overflade, så det tydeligt signalerer tyvegods eller måske ligefrem ødelægger gensalgsværdien.
3. Usynlig mærkning – også kaldet DNA-mærkning – en slags væske, som man smører på værdifulde genstande og som kan ses i ultraviolet lys. Seriøse skrot-/antikvitethandlere kan lyse på dem med en ultraviolet lampe og med det samme se, at noget er galt. Det samme kan politiet, som via den unikke kode, der er i væsken, kan finde tilbage til den kirke, hvor genstanden hører hjemme.

Flere kirker rundt omkring i landet er begyndt at mærke værdigenstande med DNA-væske for at forhindre, at tingene bliver stjålet. Og noget tyder på, at det også har præventiv virkning at skilte med, at man sikrer med DNA-mærkning. SikkerhedsBranchen har sammen med Rigspolitiet og Dansk Erhverv gennemført et forsøg med usynlig mærkningsspray (se boksen om DNA-sikring) til forebyggelse af røveri i detailhandlen, hvor det blev konkluderet, at der kunne ”identificeres en relativ stor kriminalpræventiv effekt af usynlig mærkningsspray på forekomsten af røveri.”

Der findes i dag to produkter til usynlig mærkning på det danske marked – fra firmaerne SelectaDNA og Smartwater – der fås fra 600 kroner for et kit, der kan markere 25 objekter.

Pengeskab på 1 ton

DNA-mærkning skal dog ikke ses som en vidundermiddel mod tyveri, og Kasper Skov-Mikkelsen råder især kirkens folk til at anskaffe sig robuste værdiopbevaringsenheder.

”Ved et pengeskab er det uhyre vigtigt, at man får det fastgjort efter alle kunstens regler, og at man får det gjort af en ISO 9000-certificeret montør, så tyven ikke bare kan stikke af med alle værdierne samlet i en fin ”pakke”, tage pengeskabet med hjem og i ro og mag bryde det op. Det ser vi desværre lidt for tit. Og selv om man måske synes, pengeskabet er tungt, så skal der altså ikke mange palleløftere til, før man er kørt væk med det. Derfor siger vi også, sammen med forsikringsselskaberne, at hvis ikke sådan et skab vejer mindst et ton, så skal det fastgøres. Det skal man være opmærksom på.” ♦

” Flere kirker rundt omkring i landet er begyndt at mærke værdigenstande med DNA-væske for at forhindre, at tingene bliver stjålet.

Overvej tv-overvågning – indenfor og udenfor

”Tænk som tyven. Det er et af de bedste indbrudsråd. Hvis man oplever tyveri af forskellig art, skal man tænke som dem alle og vurdere ud fra det, hvor der er størst risiko og behov. Det er også en gammel sandhed, at ”lejlighed gør tyv”. Hvis kirkerne står pivåbne, og der er værdier derinde, så inviterer man også ”lejlighedstyve” – folk, som bliver tilfældige kriminelle, fordi muligheden byder sig. Og her er tv-overvågning rigtig godt. Også udenfor, hvor folk rigtig tit efterlader deres nøgler og værdier i bilerne på kirkens parkeringsplads. Jo mere bekymret man er for at blive genkendt, jo bedre virker tv-overvågning. Lokale elementer er derfor sårbare, men eks. er tyvebånd fra udlandet knapt så påvirkede. Man bør som menighedsråd vurdere, hvor udsatte ens værdier er, og kigge på det i forhold til prisen på sikringen – og på indgrebet. Nogle gæster kan eks. have en negativ oplevelse af tv-overvågning, så det skal være en afbalanceret afvejning af truslerne og værdierne og de afledede effekter ved sikringen.”

Kasper Skov-Mikkelsen, direktør i SikkerhedsBranchen

DNA-sikring kort fortalt

DNA-sikring er en ny type tyveri- og røverisikring baseret på en væske, der indeholder en unik kode. Væsken er meget svær at vaske eller slide af, og kommer til syne, når der holdes en UV-lampe over.

Hver DNA-væske har sin egen kode. Når du køber DNA-sikring, kobler du denne kode til dig selv og placerer oplysningen i en international database. På den måde kan politiet let finde frem til den oprindelige ejer af fundne tyvekoster – også uden for Danmarks grænser. Der findes to typer DNA-sikring:

- **DNA-mærkning** er beregnet til at mærke særligt værdifulde genstande med. Væsken indeholder unik DNA streg – samt hundredevis af microdots. Fordelen ved væsken er, at den ikke ødelægger mærkede genstande, og den er meget svær at vaske eller krads af – i modsætning til f.eks. registreringsnumre. DNA-væsken holder i mindst 5 år.
- **DNA-spray** er beregnet til at stoppe røverier i især banker og butikker. Det er en skjult spray, der som regel placeres ved indgangen. Når røveren flygter, sprøjtes DNA-væsken automatisk på røveren. Væsken kan næsten ikke vaskes af, og er aktiv i op til 2 måneder. På den måde kan politiet let knytte gerningsmand og gerningssted til hinanden.

Kilde: G4S



Løgumkloster Kirke - LED-lysekroner

KIRKE BELYSNING

OKHOLM LIGHTING HAR MERE END 43 ÅRS
ERFARING I ALT INDEN FOR BELYSNING TIL KIRKER

- » Gratis rådgivning overalt i Danmark
- » Referencer – mere end 1.500 kirker i Danmark og udlandet
- » LED-belysning
- » Lysekroner, væglamper, pendler m.m.
- » Skræddersyet belysning i samarbejde med menighedsråd og arkitekter
- » Oppudsning og restaurering af belysning
- » Gøtlearbejde
- » Hejseværk til lysekroner

VI PRODUCERER OG HAR ET BREDT SORTIMENT AF
BELYSNING TIL:

- ✓ Korrum, apsis og alterbord
- ✓ Hoved- og sideskibe
- ✓ Orgel- og prædikestol
- ✓ Pulpitur – både over og under
- ✓ Våbenhus
- ✓ Præsteværelse
- ✓ Menighedssale
- ✓ Kirkegårde og p-pladser

OKHOLM LIGHTING A/S

6270 Tønder · Tlf.: 7471 0436

mail@okholm-lighting.dk · www.okholm-lighting.dk



nybygning
restaurering
ombygning
planlægning
bygherrerådgivning
fagtilsyn

ETN ■ ARKITEKTER

ETN ARKITEKTER MAA SØNDERGADE 23 4800 NYKØBING F. WWW.ETN.DK ETN@ETN.DK +45 54856766



Anker Ravn Knudsen Arkitekt m.a.a.



Bevaringsværdige bygninger
Fredede bygninger
Restaurering
Kirkesager
Bygningsanalyse og opmåling

Frøsvej 10 · 6630 Rødding
Tlf.: 7022 8737 · www.ankerravnknudsen.dk

Arkitektfirmaet Arp & Nielsen

Restaureringsarkitekt m.a.a.
Jesper Herbert-Nielsen



Arkitekter m.a.a. / Danske Ark
Vordingborg
Tlf.: 55 34 10 30 / www.arp-nielsen.dk



SOGNEREJSER

TAG SOGNET MED TIL LUTHERBYERNE



Oplev Lutherbyerne med dit sogn

Slotskirken i Wittenberg er genåbnet efter en større renovering. Sammen med resten af byen er kirken klar til at modtage de mange gæster, der kommer i anledning af Reformationsjubilæet den 31. oktober 2017. Dronning Margrethes håndbroderede antependium kan efterfølgende beundres af alle.

Skynd jer at reservere sognerejsen for 2018 - der er rift om pladserne!

Kontakt os for et uforpligtende tilbud! RING TIL OS PÅ 8723 1240



Torgunn og Kim
Gruppeafdelingen



UNITASREJSER.DK
facebook.com/unitasrejsjer
instagram.com/unitasrejsjer
linkedin.com/unitasrejsjer

UNITAS REJSER
Garmestervej 20 A
DK 8600 Silkeborg
+45 8723 1240
rejsjer@unitas.dk

En gudstjeneste alle kan følge med i



“I starten var der skepsis over for placeringen af skærme i den flotte gamle middelalderkirke, men løsningerne er enkle og elegante, og fordelene for menigheden er så store, at den skepsis nu er væk. Løsningen giver god mening, og vi får mange positive tilbagemeldinger fra menigheden,” udtaler Verner Rud Nielsen.

Godt udsyn til alle og helt nye muligheder

Øster Snede Kirke søgte en løsning på de udfordringer, en korskirke giver mht. udsyn fra bageste række, og desuden ønskede kirken en mere håndtérbar løsning i en langt bedre kvalitet, end det bestående system kunne præstere. AVC bød ind på opgaven med et forslag, der ovenikøbet bød på nye muligheder som streaming og optagelse - en løsning, der tilgodeser menigheden både i og uden for kirken.

Øster Snede Kirke er en stor middelalderkirke, der favner bredt og tilbyder bl.a. menigheden alt fra babysalmesang, musikalsk legestue, kor og gudstjenester med audio-visuelle indslag. Verner Rud Nielsen, menighedsrådsformand, fortæller: *“Vi havde i kirken to lærreder med projektorer til at vise indslag på under gudstjenesten. Det var ikke optimalt, kvaliteten var ikke særlig god, og det var besværligt at håndtere fra gang til gang. Vi havde behov for at skabe bedre udsyn for dem, der sidder på bageste række i kirken og havde samtidig behov for en mere brugervenlig løsning”.*

AVC bød ind på opgaven med en konkurrencedygtig løsning, der gav bedre udsyn til alle i kirken, og som ydermere gav nye muligheder som streaming til det lokale plejecenter, optagelse af begivenheder i kirken, visning af salmetekster, alt sammen i høj kvalitet. AVC blev valgt pga. økonomi, den gode dialog, den gode forståelse af kirkens behov samt firmaets professionelle tilgang til opgaven.

En korskirke med udsyn til alle

Øster Snede Kirke er en korskirke, hvilket giver nogle udfordringer med placering og udsyn. Kirkerummet er

desuden så dybt, at det kan være svært at følge med fra de bageste rækker. Udfordringerne blev løst ved at placere 6 fladskærme ned gennem kirken, så alle får et klart og tydeligt billede af, hvad der foregår, uanset hvor de sidder. Verner Rud Nielsen fortæller: *“Skærmene er enkle og meget anvendelige. Under gudstjenesterne viser vi video og billeder samt salmetekster, der ikke står i salmebøgerne, så alle kan følge med”.*

Løsningerne er elegante og arbejder sammen med et loftsmonteret kamera, der betjenes via et kontrolpanel, fra hvilket kan vælges prædefinerede kamerapositioner som f.eks. døbefonten, alteret, prædikestolen m.v., så alle pårørende under f.eks. barnedåb eller bryllup får det hele med. Løsningen er meget enkel og brugervenlig og giver endvidere mulighed for at optage en begivenhed. Ved blot et tryk på en knap kan man starte optagelsen af f.eks. et bryllup og efterfølgende gemme optagelsen på en USB-stick, som brudeparret kan få med.

Et budskab, der går online

Løsningen i Øster Snede Kirke giver endnu en ny mulighed, som kirken ikke har haft tidligere.

Kameraet kan også betjenes med fjernbetjening.



Verner Rud Nielsen forklarer: *“Vi havde yderligere et ønske om at nå ud til den del af menigheden, der af en eller anden årsag er forhindret i at deltage fysisk ved kirkens gudstjenester, og det er nu muligt! Gudstjenesterne transmitteres i dag live til det lokale plejecenter, hvor det har vakt megen glæde hos beboerne - det er en sand fornøjelse!”* Og han fortsætter: *“Og vi videreudvikler løsningen, så brugerne bliver i stand til at søge på tidligere gudstjenester via vores hjemmeside og i ro og mag følge med, selv om man var forhindret på selve dagen. Alt gengives i rigtig god kvalitet”.*

Verner Rud Nielsen afslutter: *“Vi har haft et superfint samarbejde med AVC. Installationen foregik på få dage, og de småjusteringer, der efterfølgende skulle til, er der prompte blevet taget hånd om. Vi er fuldt ud tilfredse og har fået en meget brugervenlig løsning, der gør gavn og vækker megen glæde”.*

Ønsker du yderligere information omkring ovenstående løsning? Eller har du et andet behov for AV-løsninger, hvor du ønsker rådgivning eller et tilbud, er du altid velkommen til at kontakte AVC på 4362 4777 (Sjælland) eller 7562 4577 (Jylland og Fyn) og få en uforpligtende snak med en af vore konsulenter. Vi er landsdækkende! Du kan også gå ind på www.avc.dk og læse om, hvad vi kan tilbyde med vore knap 50 års erfaring i AV-branchen.



JERES LEVERANDØR AF MØBLER TIL:

KONFIRMANDSTUEN
SOGNEHUSET
MENIGHEDSRÅDET
KIRKEN



Mød os på
DANMARKS FAGMESSE FOR KIRKER
D. 29.- 30. september 2017
MESSE C, Fredericia



HOLMRIS.DESIGNBROKERS

| office | learning | care | hospitality |